



แผนอัตรากำลัง ๓ ปี
ประจำปีงบประมาณ
พ.ศ. ๒๕๖๑ – ๒๕๖๓
ปรับปรุงครั้งที่ ๔

(ตามมติ ก.อบต. ครั้งที่ ๗/๒๕๖๓ เมื่อวันที่ ๒๙ กรกฎาคม ๒๕๖๓)

ของ
องค์การบริหารส่วนตำบลปากช่อง
อำเภอจอมบึง จังหวัดราชบุรี

คำนำ

องค์การบริหารส่วนตำบลปากช่อง ได้มีการจัดทำแผนอัตรากำลัง ๓ ปี ประจำปีงบประมาณ พ.ศ. ๒๕๖๑ – ๒๕๖๓ ปรับปรุงครั้งที่ ๔ (ตามมติ ก.อบต. ครั้งที่ ๗/๒๕๖๓ เมื่อวันที่ ๒๙ กรกฎาคม ๒๕๖๓) โดยมีโครงสร้างการแบ่งงานและระบบงานที่เหมาะสมไม่ซ้ำซ้อน มีการกำหนดตำแหน่ง การจัดอัตรากำลัง โครงสร้างให้เหมาะสมกับอำนาจหน้าที่ขององค์การบริหารส่วนตำบล ตามพระราชบัญญัติสภาตำบลและองค์การบริหารส่วนตำบล พ.ศ. ๒๕๓๗ และตามพระราชบัญญัติกำหนดแผนและขั้นตอนการกระจายอำนาจให้องค์กรปกครองส่วนท้องถิ่น พ.ศ. ๒๕๔๒ และเพื่อให้คณะกรรมการพนักงานส่วนตำบล (ก.อบต.จังหวัด) ตรวจสอบการกำหนดตำแหน่งและการใช้ตำแหน่งพนักงานส่วนตำบล ลูกจ้าง และพนักงานจ้างให้เหมาะสม อีกทั้งยังใช้เป็นแนวทางในการดำเนินการวางแผนการใช้อัตรากำลัง การพัฒนาบุคลากรขององค์การบริหารส่วนตำบลปากช่องให้เหมาะสมอีกด้วย

องค์การบริหารส่วนตำบลปากช่อง จึงได้มีการวางแผนอัตรากำลังใช้ประกอบในการจัดสรรงบประมาณและบรรจุแต่งตั้งพนักงานส่วนตำบลและพนักงานจ้าง เพื่อให้การบริหารงานขององค์การบริหารส่วนตำบลเกิดประโยชน์ต่อประชาชน เกิดผลสัมฤทธิ์ต่อภารกิจตามอำนาจหน้าที่ มีประสิทธิภาพ มีความคุ้มค่า สามารถลดขั้นตอนการปฏิบัติงาน และการปฏิบัติภารกิจสามารถตอบสนองความต้องการของประชาชนได้เป็นอย่างดี

องค์การบริหารส่วนตำบลปากช่อง

สารบัญ

เรื่อง	หน้า
๑. หลักการและเหตุผล	๑
๒. วัตถุประสงค์	๒
๓. กรอบแนวคิดในการจัดทำแผนอัตรากำลัง ๓ ปี	๒
๔. สภาพปัญหาของพื้นที่และความต้องการของประชาชน	๔
๕. ภารกิจ อำนาจหน้าที่ขององค์การบริหารส่วนตำบล	๖
๖. ภารกิจหลัก และภารกิจรองที่องค์การบริหารส่วนตำบลจะดำเนินการ	๑๓
๗. สรุปปัญหาและแนวทางในการกำหนดโครงสร้างส่วนราชการและกรอบอัตรากำลัง	๑๓
๘. โครงสร้างการกำหนดส่วนราชการ	๒๓
๙. ภาระค่าใช้จ่ายเกี่ยวกับเงินเดือนและประโยชน์ตอบแทนอื่น	๒๙
๑๐. แผนภูมิโครงสร้างการแบ่งส่วนราชการตามแผนอัตรากำลัง ๓ ปี	๓๔
๑๑. บัญชีแสดงจัดคนลงสู่ตำแหน่งและการกำหนดเลขที่ตำแหน่งในส่วนราชการ	๓๙
๑๒. แนวทางการพัฒนาพนักงานส่วนตำบลหรือลูกจ้างขององค์การบริหารส่วนตำบล	๔๔
๑๓. ประกาศคุณธรรม จริยธรรมของพนักงานส่วนตำบลและลูกจ้าง	๔๕

ภาคผนวก

๑. แผนพัฒนาบุคลากร
๒. ประมวลจริยธรรม

แผนอัตรากำลัง ๓ ปี
ขององค์การบริหารส่วนตำบลปากช่อง อำเภอจอมบึง จังหวัดราชบุรี
ประจำปีงบประมาณ ๒๕๖๑ - ๒๕๖๓ (ฉบับปรับปรุง ครั้งที่ ๔)
(ตามมติ ก.อบต. ครั้งที่ ๗/๒๕๖๓ เมื่อวันที่ ๒๙ กรกฎาคม ๒๕๖๓)

๑. หลักการและเหตุผล

ด้วยองค์การบริหารส่วนตำบลปากช่อง มีอำนาจหน้าที่ ภารกิจและความรับผิดชอบในการดำเนินงานต่างๆ เพื่อให้การปฏิบัติงานขององค์การบริหารส่วนตำบลปากช่อง ดำเนินไปได้อย่างมีประสิทธิภาพ จึงต้องมีการวิเคราะห์ความต้องการกำลังคน ภารกิจ ปริมาณงานในปัจจุบันและสามารถวิเคราะห์ภารกิจและปริมาณงานที่จะดำเนินการในอนาคตอีก ๓ ปีข้างหน้า ฉะนั้น องค์การบริหารส่วนตำบลปากช่อง จึงมีความจำเป็นต้องจัดทำแผนอัตรากำลัง ๓ ปี ขึ้น โดยอาศัยอำนาจตามระเบียบ กฎหมาย ดังนี้

๑.๑ ประกาศคณะกรรมการกลางพนักงานส่วนตำบล (ก.อบต.) เรื่องมาตรฐานทั่วไปเกี่ยวกับอัตราตำแหน่งและมาตรฐานของตำแหน่ง ลงวันที่ ๒๒ พฤศจิกายน ๒๕๔๔ ข้อ ๕ กำหนดให้คณะกรรมการพนักงานส่วนตำบล (ก.อบต.จังหวัด) กำหนดตำแหน่งพนักงานส่วนตำบลว่าจะมีตำแหน่งใด ระดับใด อยู่ในส่วนราชการใด จำนวนเท่าใด ให้คำนึงถึงภารกิจหน้าที่ความรับผิดชอบ ลักษณะงานที่ต้องปฏิบัติ ความยากและคุณภาพของงาน ปริมาณ ตลอดจนทั้งภาระค่าใช้จ่ายขององค์การบริหารส่วนตำบลที่จะต้องจ่ายในด้านบุคคล โดยให้องค์การบริหารส่วนตำบลจัดทำแผนอัตรากำลังของพนักงานส่วนตำบล เพื่อใช้ในการกำหนดตำแหน่ง โดยความเห็นชอบของคณะกรรมการพนักงานส่วนตำบล (ก.อบต.จังหวัด) ทั้งนี้ ให้เป็นไปตามหลักเกณฑ์และวิธีการที่คณะกรรมการกลางพนักงานส่วนตำบล (ก.อบต.) กำหนด

๑.๒ ประกาศคณะกรรมการกลางพนักงานส่วนตำบล (ก.อบต.) เรื่องมาตรฐานทั่วไปเกี่ยวกับพนักงานจ้าง ลงวันที่ ๑๒ พฤษภาคม ๒๕๔๗ โดยมาตรฐานทั่วไปเกี่ยวกับพนักงานจ้างสำหรับองค์การบริหารส่วนตำบล กำหนดเพื่อเป็นการปรับปรุงแนวทางการบริหารงานบุคคลของลูกจ้าง ให้เกิดความเหมาะสมและให้การปฏิบัติหน้าที่ราชการขององค์การบริหารส่วนตำบลเกิดความคล่องตัว ประสิทธิภาพ ประสิทธิผลและประโยชน์สูงสุดในการบริหารงานบุคคลขององค์การบริหารส่วนตำบล โดยได้กำหนดให้คณะกรรมการพนักงานส่วนตำบล (ก.อบต.จังหวัด) นำมาตรฐานทั่วไปเกี่ยวกับพนักงานจ้างมากำหนดเป็นประกาศหลักเกณฑ์และเงื่อนไขเกี่ยวกับพนักงานจ้าง

๑.๓ คณะกรรมการกลางพนักงานส่วนตำบล (ก.อบต.) ได้มีมติเห็นชอบประกาศกำหนด การกำหนดตำแหน่งพนักงานส่วนตำบล กำหนดแนวทางให้องค์การบริหารส่วนตำบลจัดทำแผนอัตรากำลังเพื่อเป็นกรอบในการกำหนดตำแหน่งและการใช้ตำแหน่งพนักงานส่วนตำบล โดยให้เสนอให้ ก.อบต.จังหวัด พิจารณาให้ความเห็นชอบ โดยได้กำหนดให้องค์การบริหารส่วนตำบล แต่งตั้งคณะกรรมการจัดทำแผนอัตรากำลัง วิเคราะห์อำนาจหน้าที่และภารกิจขององค์การบริหารส่วนตำบล วิเคราะห์ความต้องการกำลังคน วิเคราะห์การวางแผนการใช้กำลังคน จัดทำกรอบอัตรากำลัง และกำหนดหลักเกณฑ์และเงื่อนไขในการกำหนดตำแหน่งพนักงานส่วนตำบลตามแผนอัตรากำลัง ๓ ปี

๑.๔ จากหลักการและเหตุผลดังกล่าว องค์การบริหารส่วนตำบลปากช่อง จึงได้จัดทำแผนอัตรากำลัง ๓ ปี สำหรับปีงบประมาณ พ.ศ. ๒๕๖๑ - ๒๕๖๓ (ฉบับปรับปรุง ครั้งที่ ๔) (ตามมติ ก.อบต. ครั้งที่ ๗/๒๕๖๓ เมื่อวันที่ ๒๙ กรกฎาคม ๒๕๖๓) ขึ้น

๒. วัตถุประสงค์

๒.๑ เพื่อให้องค์การบริหารส่วนตำบลปากช่อง มีโครงสร้างการแบ่งงานและระบบงาน ระบบการจ้างที่เหมาะสม ไม่ซ้ำซ้อนอันจะเป็นการประหยัดงบประมาณรายจ่ายขององค์การบริหารส่วนตำบลปากช่อง

๒.๒ เพื่อให้องค์การบริหารส่วนตำบลปากช่อง มีการกำหนดตำแหน่งการจัดอัตรากำลังโครงสร้างให้เหมาะสมกับอำนาจหน้าที่ขององค์การบริหารส่วนตำบล ตามพระราชบัญญัติสภาตำบลและองค์การบริหารส่วนตำบล พ.ศ. ๒๕๓๗ และที่แก้ไขเพิ่มเติมจนถึงฉบับที่ ๕ พ.ศ. ๒๕๔๖ และตามพระราชบัญญัติกำหนดแผนและขั้นตอนการกระจายอำนาจให้องค์กรปกครองส่วนท้องถิ่น พ.ศ. ๒๕๔๒ และกฎหมายที่เกี่ยวข้อง

๒.๓ เพื่อให้คณะกรรมการพนักงานส่วนตำบลจังหวัดราชบุรี (ก.อบต.จังหวัด) สามารถตรวจสอบการกำหนดตำแหน่งและการใช้ตำแหน่งพนักงานส่วนตำบล พนักงานครูส่วนตำบล ลูกจ้างประจำ และพนักงานจ้างว่าถูกต้องเหมาะสมหรือไม่

๒.๔ เพื่อเป็นแนวทางในการดำเนินการวางแผนการพัฒนาบุคลากรขององค์การบริหารส่วนตำบลปากช่อง

๒.๕ เพื่อให้องค์การบริหารส่วนตำบลปากช่อง สามารถวางแผนอัตรากำลัง ในการบรรจุแต่งตั้งพนักงานส่วนตำบล พนักงานครูส่วนตำบล ลูกจ้างประจำ และพนักงานจ้าง เพื่อให้การบริหารงานขององค์การบริหารส่วนตำบลปากช่อง เกิดประโยชน์ต่อประชาชน เกิดผลสัมฤทธิ์ต่อภารกิจตามอำนาจหน้าที่ มีประสิทธิภาพ มีความคุ้มค่า สามารถลดขั้นตอนการปฏิบัติงานและมีการลดภารกิจและยุบเลิกหน่วยงานที่ไม่จำเป็น การปฏิบัติภารกิจสามารถตอบสนองความต้องการของประชาชนได้เป็นอย่างดี

๒.๖ เพื่อให้องค์การบริหารส่วนตำบลปากช่อง สามารถควบคุมภาระค่าใช้จ่ายด้านการบริหารงานบุคคลขององค์การบริหารส่วนตำบลปากช่องได้เป็นไปตามที่กฎหมายกำหนด

๓. กรอบแนวคิดในการจัดทำแผนอัตรากำลัง ๓ ปี

ให้องค์การบริหารส่วนตำบลปากช่อง โดยคณะกรรมการจัดทำแผนอัตรากำลังซึ่งประกอบด้วยนายกองค์การบริหารส่วนตำบล เป็นประธาน หัวหน้าส่วนราชการทุกส่วนราชการ เป็นกรรมการ และมีพนักงานส่วนตำบล ๑ คน เป็นเลขานุการ จัดทำแผนอัตรากำลัง ๓ ปี โดยให้มีขอบเขตเนื้อหาครอบคลุมในเรื่องต่าง ๆ ดังต่อไปนี้

๓.๑ วิเคราะห์ภารกิจ อำนาจหน้าที่ความรับผิดชอบขององค์การบริหารส่วนตำบลปากช่อง ตามพระราชบัญญัติสภาตำบลและองค์การบริหารส่วนตำบล พ.ศ. ๒๕๓๗ และที่แก้ไขเพิ่มเติมถึงฉบับที่ ๕ พ.ศ. ๒๕๔๖ และตามพระราชบัญญัติกำหนดแผนและขั้นตอนการกระจายอำนาจให้องค์กรปกครองส่วนท้องถิ่น พ.ศ. ๒๕๔๒ ตลอดจนกฎหมายอื่นให้สอดคล้องกับแผนพัฒนาเศรษฐกิจและสังคมแห่งชาติ แผนพัฒนาจังหวัด แผนพัฒนาอำเภอ แผนพัฒนาตำบล นโยบายของรัฐบาล มติคณะรัฐมนตรี นโยบายผู้บริหาร และสภาพปัญหาขององค์การบริหารส่วนตำบลปากช่อง เพื่อให้การดำเนินการขององค์การบริหารส่วนตำบลปากช่อง บรรลุตามพันธกิจที่ตั้งไว้จำเป็นต้องจัดสรรอัตรากำลัง ตามหน่วยงานต่างๆให้เหมาะสมกับเป้าหมายการดำเนินการ โดยมุมมองนี้เป็นการพิจารณาว่างานในปัจจุบันที่ดำเนินการอยู่นั้นครบถ้วนและตรงตามภารกิจหรือไม่ อย่างไร หากงานที่ทำอยู่ในปัจจุบันไม่ตรงกับภารกิจในอนาคตก็ต้องการวางแผนกรอบอัตรากำลังให้ปรับเปลี่ยนไปตามทิศทางในอนาคต รวมถึงหากงานในปัจจุบันบางส่วนไม่ต้องดำเนินการแล้ว อาจทำให้การจัดสรรกำลังคนของบางส่วนราชการเปลี่ยนแปลงไป ทั้งนี้ เพื่อให้เกิดการเตรียมความพร้อมในเรื่องกำลังคนให้รองรับสถานการณ์ในอนาคต

๓.๒ กำหนดโครงสร้างการแบ่งส่วนราชการภายในและการจัดระบบงาน เพื่อรองรับภารกิจตามอำนาจหน้าที่ความรับผิดชอบ ให้สามารถแก้ปัญหาของจังหวัดราชบุรี ได้อย่างมีประสิทธิภาพ

๓.๓ การวิเคราะห์ต้นทุนค่าใช้จ่ายของกำลังคน : Supply pressure เป็นการนำประเด็นค่าใช้จ่ายบุคลากรเข้ามาร่วมในการพิจารณา เพื่อการจัดการทรัพยากรบุคคลที่มีอยู่เป็นไปอย่างมีประสิทธิภาพสูงสุด กำหนดตำแหน่งในสายงานต่างๆ จำนวนตำแหน่ง และระดับตำแหน่ง ให้เหมาะสมกับภาระหน้าที่ ความรับผิดชอบ ปริมาณงาน และคุณภาพของงาน รวมทั้งสร้างความก้าวหน้าในสายอาชีพของกลุ่มงานต่างๆ โดยในส่วนนี้จะคำนึงถึง

๓.๓.๑ การจัดระดับชั้นงานที่เหมาะสม ให้พิจารณาถึงต้นทุนต่อการกำหนดระดับชั้นงานในแต่ละประเภท เพื่อให้การกำหนดตำแหน่งและการปรับระดับชั้นงานเป็นไปอย่างประหยัดและมีประสิทธิภาพสูงสุด

๓.๓.๒ การจัดสรรประเภทของบุคลากรส่วนท้องถิ่น โดยหลักการแล้วการจัดประเภทลักษณะงานผิดจะมีผลกระทบต่อประสิทธิภาพ และต้นทุนในการทำงานขององค์กร ดังนั้นในการกำหนดอัตรากำลังข้าราชการหรือพนักงานส่วนท้องถิ่นในแต่ละส่วนราชการจะต้องมีการพิจารณาว่าตำแหน่งที่กำหนดในปัจจุบันมีความเหมาะสมหรือไม่หรือควรเปลี่ยนลักษณะการกำหนดตำแหน่งเพื่อให้การทำงานเป็นไปอย่างมีประสิทธิภาพมากขึ้น โดยภาระค่าใช้จ่ายด้านการบริหารงานบุคคลต้องไม่เกินร้อยละ ๔๐ ของงบประมาณรายจ่ายตามมาตรา ๓๕ แห่งพระราชบัญญัติระเบียบบริหารงานบุคคลส่วนท้องถิ่น พ.ศ. ๒๕๔๒

๓.๔ การวิเคราะห์กระบวนการและเวลาที่ใช้ในการปฏิบัติงาน เป็นการนำข้อมูลเวลาที่ใช้ในการปฏิบัติงานตามกระบวนการจริง (Work process) ในอดีต เพื่อวิเคราะห์ปริมาณงานต่อบุคคลจริงโดยสมมติฐานที่ว่างานใดที่ต้องมีกระบวนการและเวลาที่ใช้มากกว่าโดยเปรียบเทียบย่อมต้องใช้อัตรากำลังคนมากกว่า อย่างไรก็ตามในภาคราชการส่วนท้องถิ่นนั้นงานบางลักษณะ เช่น งานกำหนดนโยบาย งานมาตรฐานงานเทคนิคด้านช่าง หรืองานบริการบางประเภทไม่สามารถกำหนดเวลามาตรฐานได้ ดังนั้น การคำนวณเวลาที่ใช้ในกรณีของภาคราชการส่วนท้องถิ่นนั้นจึงทำได้เพียงเป็นข้อมูลเปรียบเทียบ (Relative Information) มากกว่าจะเป็นข้อมูลที่ใช้ในการกำหนดอัตรากำลังต่อหน่วยงานจริงเหมือนในภาคเอกชน นอกจากนี้ก่อนจะคำนวณเวลาที่ใช้ในการปฏิบัติงานแต่ละส่วนราชการจะต้องพิจารณาปริมาณงาน ลักษณะงานที่ปฏิบัติว่ามีความสอดคล้องกับภารกิจของหน่วยงานหรือไม่ เพราะในบางครั้งอาจเป็นไปได้ว่างานที่ปฏิบัติอยู่ในปัจจุบันมีลักษณะเป็นงานโครงการพิเศษ หรืองานของหน่วยงานอื่น ก็มีความจำเป็นต้องมาใช้ประกอบการพิจารณาด้วย

๓.๕ การวิเคราะห์ผลงานที่ผ่านมาเพื่อประกอบการกำหนดกรอบอัตรากำลังเป็นการนำผลลัพธ์ที่พึงประสงค์ของแต่ละส่วนราชการและพันธกิจขององค์กรมายึดโยงกับจำนวนกรอบอัตรากำลังที่ต้องใช้สำหรับการสร้างผลลัพธ์ที่พึงประสงค์ให้ได้ตามเป้าหมาย โดยสมมติฐานที่ว่า หากผลงานที่ผ่านมาเปรียบเทียบกับผลงานในปัจจุบันและในอนาคตมีความแตกต่างกันอย่างมีนัยสำคัญ อาจต้องมีการพิจารณาแนวทางในการกำหนด/ เปลี่ยนอัตรากำลังใหม่ เพื่อให้เกิดการทำงานที่มีประสิทธิภาพและสนับสนุนการทำงานตามภารกิจของส่วนราชการและองค์กรอย่างสูงสุด

๓.๖ การวิเคราะห์ข้อมูลจากความคิดเห็นแบบ ๓๖๐ องศา เป็นการสอบถามความคิดเห็นจากผู้มีส่วนได้ส่วนเสียหรือนำประเด็นต่างๆ อย่างเรื่องการบริหารงาน งบประมาณ คน มาพิจารณาอย่างน้อยใน ๓ ประเด็น

๓.๖.๑ เรื่องพื้นที่และการจัดโครงสร้างองค์กร เนื่องจากการจัดโครงสร้างองค์กรและการแบ่งงานในพื้นที่นั้นจะมีผลต่อการกำหนดกรอบอัตรากำลังเป็นอย่างมาก เช่น หากกำหนดโครงสร้างที่มากเกินไปจะทำให้เกิดตำแหน่งงานขึ้นตามมาอีกไม่ว่าจะเป็นงานหัวหน้าฝ่าย งานธุรการ สารบรรณและบริหาร

ทั่วไปในส่วนราชการนั้น ซึ่งอาจมีความจำเป็นต้องทบทวนว่าการกำหนดโครงสร้างในปัจจุบันของแต่ละส่วนราชการนั้น มีความเหมาะสมมากน้อยเพียงใด

๓.๖.๒ เรื่องการเกษียณอายุราชการ เนื่องจากหลายๆ ส่วนราชการในปัจจุบันมีข้าราชการสูงอายุจำนวนมาก ดังนั้น อาจต้องมีการพิจารณาถึงการเตรียมการเรื่องกรอบอัตรากำลังที่จะรองรับการเกษียณอายุของข้าราชการ ทั้งนี้ ไม่ว่าจะเป็นการถ่ายถอดองค์ความรู้ การปรับตำแหน่งที่เหมาะสมขึ้นทดแทนตำแหน่งที่จะเกษียณอายุไป เป็นต้น

๓.๖.๓ ความคิดเห็นของผู้มีส่วนได้ส่วนเสีย เป็นการสอบถามจากเจ้าหน้าที่ภายในส่วนราชการและผู้ที่มีส่วนเกี่ยวข้องกับส่วนราชการนั้นๆ ผ่านการส่งแบบสอบถามหรือการสัมภาษณ์ ซึ่งมุมมองต่างๆอาจทำให้การกำหนดกรอบอัตรากำลังเป็นไปอย่างมีประสิทธิภาพมากขึ้น

๓.๗ การพิจารณาเปรียบเทียบกับกรอบอัตรากำลังขององค์กรอื่นๆ กระบวนการนี้เป็นกระบวนการนำข้อมูลของอัตรากำลังในหน่วยงานที่มีลักษณะงานใกล้เคียงกัน เช่น การเปรียบเทียบจำนวนกรอบอัตรากำลังของงานการเจ้าหน้าที่ในอบต.ก. และงานการเจ้าหน้าที่ในอบต.ข ซึ่งมีหน้าที่รับผิดชอบคล้ายกัน โดยสมมติฐานว่าแนวโน้มของการใช้กรอบอัตรากำลังของแต่ละองค์กรในลักษณะงานและปริมาณงานแบบเดียวกันน่าจะมีจำนวนและการกำหนดตำแหน่งคล้ายคลึงกันได้

๓.๘ ให้องค์การบริหารส่วนตำบลปากช่อง มีแผนการพัฒนาข้าราชการหรือพนักงานส่วนท้องถิ่นทุกคน ได้รับการพัฒนาความรู้ความสามารถอย่างน้อยปีละ ๑ ครั้ง

๔. สภาพปัญหาของพื้นที่และความต้องการของประชาชน

เพื่อให้การวางแผนอัตรากำลัง ๓ ปี ขององค์การบริหารส่วนตำบลปากช่อง มีความครบถ้วนสามารถดำเนินการตามอำนาจหน้าที่ได้อย่างมีประสิทธิภาพ องค์การบริหารส่วนตำบลปากช่องได้วิเคราะห์สภาพปัญหาในเขตพื้นที่ขององค์การบริหารส่วนตำบล ว่ามีปัญหาอะไรและความจำเป็นพื้นฐานและความต้องการของประชาชนในเขตพื้นที่ที่สำคัญ ดังนี้

สภาพทั่วไป องค์การบริหารส่วนตำบลปากช่อง มีเนื้อที่รวม ๑๗๗.๕๐ ตารางกิโลเมตร หรือ ๑๑๐,๙๓๗ ไร่ มีประชากร ๙,๘๙๕ คน มีครัวเรือน ๓,๑๕๙ ครัวเรือน (ข้อมูล ณ วันที่ ๓๐ มิถุนายน ๒๕๖๓) มีหมู่บ้านทั้งสิ้น จำนวน ๑๖ หมู่บ้าน ที่ตั้งองค์การบริหารส่วนตำบลปากช่อง ห่างจากอำเภอ จอมบึง ๑๒ กิโลเมตร สภาพภูมิประเทศโดยทั่วไปของตำบลปากช่องเป็นที่ราบลุ่มมีภูเขาเป็นบางแห่ง มีลำห้วยไหลผ่าน ๔ สาย มีคลองชลประทานสายหลักไหลผ่าน ๑ สาย สภาพดินเป็นดินร่วนปนทรายค่อนข้างอุดมสมบูรณ์เหมาะสำหรับทำการกสิกรรม ประชาชนส่วนใหญ่มีอาชีพทำไร่ ทำนา ระบบสาธารณสุขปลอดภัยพื้นฐาน ด้านถนนไฟฟ้าและระบบประปามีพอสมควร สามารถที่จะตอบสนองความต้องการของประชาชนได้ดี

สภาพปัญหาของเขตพื้นที่ที่รับผิดชอบและความต้องการของประชาชน โดยแบ่งออกเป็นด้านต่างๆ ดังนี้

๑ ด้านโครงสร้างพื้นฐาน

สภาพปัญหา

- ♦ เป็นตำบลที่มีพื้นที่บริเวณกว้าง ถนนส่วนใหญ่ไม่ได้มาตรฐาน ผิวจราจรชำรุด บางส่วนเป็นถนนลูกรังและถนนดิน
- ♦ ขาดแคลนแหล่งน้ำเพื่อการอุปโภค - บริโภค และแหล่งน้ำเพื่อทำการเกษตร
- ♦ การติดตั้งไฟฟ้าสาธารณะยังไม่ครอบคลุมทุกพื้นที่ในตำบล

ความต้องการของประชาชน

- ดำเนินการก่อสร้าง ปรับปรุงซ่อมแซมถนนให้ได้มาตรฐานโดยเฉพาะสายหลักที่เป็นถนนเชื่อมระหว่างหมู่บ้าน

- จัดให้มีน้ำให้เพียงพอต่อการอุปโภค - บริโภค และการเกษตรกรรม พร้อมทั้งจัดหาแหล่งน้ำอื่น
- ติดตั้งไฟฟ้าส่องสว่างบริเวณแยกและจุดเสี่ยงต่าง ๆ

๒. ด้านเศรษฐกิจ

สภาพปัญหา

- ♦ ประชาชนมีรายได้ไม่เพียงพอกับค่าครองชีพ
- ♦ กลุ่มอาชีพในพื้นที่ตำบลไม่มีการรวมกลุ่มกันเท่าที่ควร

ความต้องการของประชาชน

- มีการรวมกลุ่มเพื่อสร้างอาชีพ ก่อให้เกิดรายได้และลดรายจ่ายภายในครัวเรือน
- มีกลุ่มเพื่อสร้างอาชีพที่มีความเข้มแข็งส่งผลต่อเศรษฐกิจโดยรวมในชุมชน

๓. ด้านคุณภาพชีวิต

สภาพปัญหา

- ♦ มีการแพร่ระบาดของโรคไข้เลือดออกบ่อยครั้ง
- ♦ ขาดความรู้ความเข้าใจในการดูแลสุขภาพ การป้องกันและควบคุมโรคต่าง ๆ
- ♦ การแพร่ระบาดของยาเสพติด
- ♦ ผู้ป่วยเอดส์ไม่กล้าแสดงตนทำให้การจัดการสงเคราะห์ผู้ป่วยเอดส์ไม่ทั่วถึงและครอบคลุม

ความต้องการของประชาชน

- มีความรู้ ความเข้าใจในการป้องกันและควบคุมโรคไข้เลือดออกและปัญหาการแพร่ระบาดของโรคไข้เลือดออกลดลง
- ได้รับการฝึกอบรมให้มีความรู้ในการดูแลสุขภาพ การป้องกันและควบคุมโรค ทำให้มีสุขภาพร่างกายสมบูรณ์ แข็งแรง
- มีการป้องกันและแก้ไขปัญหาการแพร่ระบาดของยาเสพติด ทำให้ปัญหายาเสพติดลดลง
- การเพิ่มขึ้นของผู้ป่วยเอดส์มีอัตราที่ลดลง

๔. ด้านทรัพยากรธรรมชาติและสิ่งแวดล้อม

สภาพปัญหา

- ♦ มีการบุกรุกที่สาธารณประโยชน์เพื่อทำการเกษตร

ความต้องการของประชาชน

- ติดตาม ตรวจสอบและการสร้างจิตสำนึกให้กับประชาชนในพื้นที่ได้ตระหนักและหวงแหนในสมบัติของส่วนรวม

๕. ด้านการเมืองการบริหาร

สภาพปัญหา

- ♦ ประชาชนไม่ให้ความสำคัญกับการมีส่วนร่วมในท้องถิ่น

ความต้องการของประชาชน

- ส่งเสริมการมีส่วนร่วมของประชาชนในด้านต่าง ๆ เช่น การมีส่วนร่วมด้านการประชุมประชาคม

๕. ภารกิจ อำนาจหน้าที่ขององค์การบริหารส่วนตำบล

การพัฒนาท้องถิ่นขององค์การบริหารส่วนตำบลปากช่องนั้น เป็นการสร้างความเข้มแข็งของชุมชน ในการร่วมคิดร่วมแก้ไขปัญหา ร่วมสร้างร่วมจัดทำ ร่วมส่งเสริมความเข้มแข็งของชุมชนในเขตพื้นที่ขององค์การบริหารส่วนตำบลปากช่อง ให้มีส่วนร่วมในการพัฒนาท้องถิ่นในทุกด้าน การพัฒนาองค์การบริหารส่วนตำบลปากช่องจะสมบูรณ์ได้ จำเป็นต้องอาศัยความร่วมมือของชุมชนในพื้นที่เกิดความตระหนักร่วมกันแก้ไขปัญหาและความเข้าใจในแนวทางแก้ไขปัญหากันอย่างจริงจัง องค์การบริหารส่วนตำบลปากช่อง ยังได้เน้นให้คนเป็นศูนย์กลางของการพัฒนาในทุกกลุ่มทุกวัยของประชากร นอกจากนั้นยังได้เน้นการส่งเสริมและสนับสนุนให้การศึกษาเด็กก่อนวัยเรียน และพัฒนาเยาวชนให้พร้อมที่จะเป็นบุคลากรที่มีคุณภาพโดยยึดกรอบแนวทางในการจัดระเบียบการศึกษา ส่วนด้านพัฒนาอาชีพนั้น จะเน้นพัฒนาเศรษฐกิจชุมชนพึ่งตนเองในท้องถิ่น และยังให้จัดตั้งเศรษฐกิจแบบพอเพียงโดยส่วนรวม

การวิเคราะห์ภารกิจ อำนาจหน้าที่ขององค์การบริหารส่วนตำบล ตามพระราชบัญญัติสภาตำบลและองค์การบริหารส่วนตำบล พ.ศ. ๒๕๓๗ และที่แก้ไขเพิ่มเติมถึงฉบับที่ ๕ พ.ศ. ๒๕๔๖ พระราชบัญญัติกำหนดแผนและขั้นตอนการกระจายอำนาจให้องค์กรปกครองส่วนท้องถิ่น พ.ศ. ๒๕๔๒ และรวบรวมกฎหมายอื่นขององค์การบริหารส่วนตำบล กำหนดวิธีการดำเนินการตามภารกิจสอดคล้องกับแผนพัฒนาเศรษฐกิจและสังคมแห่งชาติ แผนพัฒนาจังหวัด แผนพัฒนาอำเภอ แผนยุทธศาสตร์การพัฒนา นโยบายของรัฐบาล และนโยบายของผู้บริหารท้องถิ่น

องค์การบริหารส่วนตำบลปากช่อง วิเคราะห์ภารกิจ อำนาจหน้าที่ โครงสร้างขององค์กรปกครองส่วนท้องถิ่น ตามกฎหมายกำหนดแผนและขั้นตอนการกระจายอำนาจ และลักษณะเฉพาะพื้นที่ โดยใช้เทคนิค Swot

วัตถุประสงค์

เพื่อให้องค์การบริหารส่วนตำบลปากช่อง สามารถกำหนดภารกิจ และอำนาจหน้าที่ให้สอดคล้องกับปัญหาข้อเท็จจริงตามอำนาจหน้าที่และสภาพปัญหาความต้องการของพื้นที่ โดยสามารถแบ่งภารกิจออกเป็น ๗ ด้าน ได้แก่ ๑) ด้านโครงสร้างพื้นฐาน ๒) ด้านส่งเสริมคุณภาพชีวิต ๓) ด้านการจัดระเบียบชุมชน สังคมและการรักษาความสงบเรียบร้อย ๔) ด้านการวางแผน การส่งเสริมการลงทุน พาณิชยกรรมและการท่องเที่ยว ๕) ด้านการบริหารจัดการและการอนุรักษ์ทรัพยากรธรรมชาติและสิ่งแวดล้อม ๖) ด้านการศาสนา ศิลปวัฒนธรรม จารีตประเพณีและภูมิปัญญาท้องถิ่น และ ๗) ด้านการบริหารจัดการและการสนับสนุนการปฏิบัติภารกิจของส่วนราชการและองค์กรปกครองส่วนท้องถิ่น

วิธีการ

วิเคราะห์องค์กรมีจุดแข็ง – จุดอ่อน – โอกาส – ภัยคุกคาม ในการดำเนินการตามภารกิจโดยใช้เทคนิค Swot

ผลที่คาดว่าจะได้รับ

องค์การบริหารส่วนตำบลปากช่อง สามารถกำหนดโครงสร้าง ความต้องการกำลังคน แผนการใช้กำลังคนและกรอบอัตรากำลังรองรับภารกิจ และอำนาจหน้าที่ ได้อย่างเหมาะสม อันจะช่วยส่งเสริมประสิทธิภาพในการปฏิบัติงานขององค์กรปกครองส่วนท้องถิ่น

ผลการวิเคราะห์

ภารกิจหลักและภารกิจรองที่จำเป็นต้องกำหนดเพิ่ม

องค์การบริหารส่วนตำบลปากช่อง เป็นองค์การบริหารส่วนตำบลประเภทสามัญ ในด้านภารกิจหลักและภารกิจรองไม่มีความจำเป็นต้องกำหนดภารกิจเพิ่มขึ้นแต่อย่างใด เนื่องจากภารกิจ หน้าที่ เป็นไปตามพระราชบัญญัติการจัดตั้งองค์กรปกครองส่วนท้องถิ่น และพระราชบัญญัติกำหนดแผนและขั้นตอนการกระจายอำนาจให้แก่องค์กรปกครองส่วนท้องถิ่น พ.ศ. ๒๕๔๒ อยู่แล้ว

พันธกิจ (Mission) ของการวางแผนอัตรากำลังท้องถิ่น

การจัดให้มีการแบ่งงานภายในส่วนราชการต่าง ๆ ทำให้มีพันธกิจที่จะต้องดำเนินการ คือการสรรหาบุคลากรเพื่อมาปฏิบัติงาน ทั้งนี้มีวัตถุประสงค์เพื่อให้การดำเนินงานขององค์การบริหารส่วนตำบลและการให้บริการประชาชนเป็นไปด้วยความเรียบร้อยมีประสิทธิภาพและประสิทธิผล

➤ การวิเคราะห์องค์กรในการดำเนินการตามภารกิจ โดยใช้เทคนิค Swot

จุดแข็งขององค์กร (Strength)

บุคลากรขององค์การบริหารส่วนตำบลปากช่อง มีความตั้งใจในการปฏิบัติงานและเป็นบุคคลที่มีความตั้งใจในการพัฒนาตนเอง มีความรู้ ความสามารถ และการบริหารงานขององค์การบริหารส่วนตำบลปากช่อง มุ่งดำเนินงานเพื่อให้เกิดประโยชน์ต่อประชาชน เกิดผลสัมฤทธิ์ต่อภารกิจ ตามอำนาจหน้าที่ที่มีประสิทธิภาพ มีความคุ้มค่า สามารถลดขั้นตอนการปฏิบัติงาน มีการลดภารกิจและยุบเลิกหน่วยงานที่ไม่จำเป็น การปฏิบัติภารกิจสามารถตอบสนองความต้องการของประชาชนได้เป็นอย่างดี

จุดอ่อนขององค์กร (Weakness)

ในเขตพื้นที่ขององค์การบริหารส่วนตำบลปากช่อง มีลักษณะเป็นชุมชนกึ่งชนบท ทำให้มีความต้องการด้านการพัฒนาอย่างหลากหลาย

โอกาสขององค์กร (Opportunity)

ที่ตั้งขององค์การบริหารส่วนตำบลปากช่อง อยู่ใกล้กับที่ว่าการอำเภอจอมบึง และหน่วยงานราชการที่สำคัญ และไม่ไกลจากตัวเมืองจังหวัดราชบุรีมากนัก ทำให้ติดต่อประสานงานหรือได้รับข้อมูลข่าวสารได้โดยรวดเร็ว ทันต่อเหตุการณ์และสถานการณ์เร่งด่วนที่เกิดขึ้น

ภัยคุกคาม (Threat)

ในเขตพื้นที่องค์การบริหารส่วนตำบลปากช่อง มีเรื่องของการแพร่ระบาดของโรคไข้เลือดออกบ่อยครั้ง และเรื่องของยาเสพติดที่ส่งผลกระทบต่อเยาวชน ซึ่งถือเป็นปัญหาสังคมที่รุนแรงที่เพิ่มมากขึ้นในปัจจุบัน

➤ การดำเนินการตามภารกิจ

๑. ด้านโครงสร้างพื้นฐาน มีภารกิจที่เกี่ยวข้อง ดังนี้

- ๑.๑ จัดให้มีและบำรุงรักษาทางน้ำและทางบก (มาตรา ๖๗ (๑))
- ๑.๒ ให้มีน้ำเพื่อการอุปโภค บริโภค และการเกษตร (มาตรา ๖๘ (๑))
- ๑.๓ ให้มีและบำรุงการไฟฟ้าหรือแสงสว่างโดยวิธีอื่น (มาตรา ๖๘ (๒))
- ๑.๔ ให้มีและบำรุงรักษาทางระบายน้ำ (มาตรา ๖๘ (๓))
- ๑.๕ การสาธารณสุข โภคและการก่อสร้างอื่น ๆ (มาตรา ๑๖ (๔))
- ๑.๖ การสาธารณสุขการ (มาตรา ๑๖ (๕))

- ๒. ด้านส่งเสริมคุณภาพชีวิต** มีภารกิจที่เกี่ยวข้อง ดังนี้
- ๒.๑ ส่งเสริมการพัฒนาสตรี เด็ก เยาวชน ผู้สูงอายุ และผู้พิการ (มาตรา ๖๗ (๖))
 - ๒.๒ ป้องกันโรคและระงับโรคติดต่อ (มาตรา ๖๗ (๓))
 - ๒.๓ ให้มีและบำรุงสถานที่ประชุม การกีฬา การพักผ่อนหย่อนใจและสวนสาธารณะ (มาตรา ๖๘ (๔))
 - ๒.๔ การสังคมสงเคราะห์ และการพัฒนาคุณภาพชีวิตเด็ก สตรี คนชรา และผู้ด้อยโอกาส (มาตรา ๑๖ (๑๐))
 - ๒.๕ การปรับปรุงแหล่งชุมชนแออัดและการจัดการเกี่ยวกับที่อยู่อาศัย (มาตรา ๑๖ (๒))
 - ๒.๖ การส่งเสริมประชาธิปไตย ความเสมอภาค และสิทธิเสรีภาพของประชาชน (มาตรา ๑๖ (๕))
 - ๒.๗ การสาธารณสุข การอนามัยครอบครัวและการรักษาพยาบาล (มาตรา ๑๖ (๑๙))
- ๓. ด้านการจัดระเบียบชุมชน สังคม และการรักษาความสงบเรียบร้อย**
มีภารกิจที่เกี่ยวข้อง ดังนี้
- ๓.๑ การป้องกันและบรรเทาสาธารณภัย (มาตรา ๖๗ (๔))
 - ๓.๒ การคุ้มครอง ดูแลและรักษาทรัพย์สินอันเป็นสาธารณสมบัติของแผ่นดิน (มาตรา ๖๘ (๘))
 - ๓.๓ การผังเมือง (มาตรา ๖๘ (๑๓))
 - ๓.๔ จัดให้มีที่จอดรถ (มาตรา ๑๖ (๓))
 - ๓.๕ การรักษาความสะอาดและความเป็นระเบียบเรียบร้อยของบ้านเมือง (มาตรา ๑๖ (๑๗))
 - ๓.๖ การควบคุมอาคาร (มาตรา ๑๖ (๒๘))
- ๔. ด้านการวางแผน การส่งเสริมการลงทุน พาณิชยกรรมและการท่องเที่ยว**
มีภารกิจที่เกี่ยวข้อง ดังนี้
- ๔.๑ ส่งเสริมให้มีอุตสาหกรรมในครอบครัว (มาตรา ๖๘ (๖))
 - ๔.๒ ให้มีและส่งเสริมเกษตรกร และกิจการสหกรณ์ (มาตรา ๖๘ (๕))
 - ๔.๓ บำรุงและส่งเสริมการประกอบอาชีพของราษฎร (มาตรา ๖๘ (๗))
 - ๔.๔ ให้มีตลาด (มาตรา ๖๘ (๑๐))
 - ๔.๕ การท่องเที่ยว (มาตรา ๖๘ (๑๒))
 - ๔.๖ กิจการเกี่ยวกับการพาณิชย์ (มาตรา ๖๘ (๑๑))
 - ๔.๗ การส่งเสริมการฝึกและประกอบอาชีพ (มาตรา ๑๖ (๖))
 - ๔.๘ การพาณิชยกรรมและการส่งเสริมการลงทุน (มาตรา ๑๖ (๗))
- ๕. ด้านการบริหารจัดการและการอนุรักษ์ทรัพยากรธรรมชาติและสิ่งแวดล้อม**
มีภารกิจที่เกี่ยวข้อง ดังนี้
- ๕.๑ คุ้มครอง ดูแล และบำรุงรักษาทรัพยากรธรรมชาติและสิ่งแวดล้อม (มาตรา ๖๗ (๗))
 - ๕.๒ รักษาความสะอาดของถนน ทางน้ำ ทางเดิน และที่สาธารณะ รวมทั้งกำจัดมูลฝอย และสิ่งปฏิกูล (มาตรา ๖๗ (๒))
 - ๕.๓ การจัดการสิ่งแวดล้อมและมลพิษต่าง ๆ (มาตรา ๑๗ (๑๒))
- ๖. ด้านการศาสนา ศิลปวัฒนธรรม จารีตประเพณีและภูมิปัญญาท้องถิ่น** มีภารกิจที่เกี่ยวข้อง ดังนี้
- ๖.๑ บำรุงรักษาศิลปะ จารีตประเพณี ภูมิปัญญาท้องถิ่น และวัฒนธรรมอันดีของท้องถิ่น (มาตรา ๖๗ (๘))

- ๖.๒ ส่งเสริมการศึกษา ศาสนา และวัฒนธรรม (มาตรา ๖๗ (๕))
- ๖.๓ การจัดการศึกษา (มาตรา ๑๖ (๙))
- ๖.๔ การส่งเสริมการกีฬา จารีตประเพณี และวัฒนธรรมอันดีงามของท้องถิ่น (มาตรา ๑๗ (๑๘))

๗. ด้านการบริหารจัดการและการสนับสนุนการปฏิบัติภารกิจของส่วนราชการและองค์กรปกครองส่วนท้องถิ่น มีภารกิจที่เกี่ยวข้อง ดังนี้

- ๗.๑ สนับสนุนสภาตำบลและองค์กรปกครองส่วนท้องถิ่นอื่นในการพัฒนาท้องถิ่น (มาตรา ๔๕ (๓))
- ๗.๒ ปฏิบัติหน้าที่อื่นตามที่ทางราชการมอบหมาย โดยจัดสรรงบประมาณหรือบุคลากร ให้ตามความจำเป็นและสมควร (มาตรา ๖๗ (๙))
- ๗.๓ ส่งเสริมการมีส่วนร่วมของราษฎร ในการมีมาตรการป้องกัน (มาตรา ๑๖ (๑๖))
- ๗.๔ การประสานและให้ความร่วมมือในการปฏิบัติหน้าที่ขององค์กรปกครองส่วนท้องถิ่น (มาตรา ๑๗ (๓))
- ๗.๕ การสร้างและบำรุงรักษาทางบกและทางน้ำที่เชื่อมต่อระหว่างองค์กรปกครองส่วนท้องถิ่นอื่น (มาตรา ๑๗ (๑๖))

ภารกิจทั้ง ๗ ด้าน ตามที่กฎหมายกำหนดให้อำนาจองค์การบริหารส่วนตำบล สามารถจะแก้ไขปัญหาขององค์การบริหารส่วนตำบลปากช่อง ได้เป็นอย่างดี มีประสิทธิภาพและประสิทธิผล โดยคำนึง ถึงความต้องการของประชาชนในเขตพื้นที่ที่ประกอบด้วย การดำเนินการขององค์การบริหารส่วนตำบล จะต้องสอดคล้องกับแผนพัฒนาเศรษฐกิจและสังคมแห่งชาติ แผนพัฒนาจังหวัด แผนพัฒนาอำเภอ แผนยุทธศาสตร์ การพัฒนา นโยบายของรัฐบาล และนโยบายของผู้บริหารขององค์การบริหารส่วนตำบลเป็นสำคัญ

หมายเหตุ - มาตรา ๖๗, ๖๘ หมายถึง พ.ร.บ. สภาตำบลและองค์การบริหารส่วนตำบล พ.ศ. ๒๕๓๗
- มาตรา ๑๖, ๑๗ และ ๔๕ หมายถึง พ.ร.บ. กำหนดแผนและขั้นตอนกระจายอำนาจ ให้แก่องค์กรปกครองส่วนท้องถิ่น พ.ศ. ๒๕๔๒

การวิเคราะห์ยุทธศาสตร์การพัฒนาองค์การบริหารส่วนตำบลปากช่อง

การวางแผนยุทธศาสตร์การพัฒนาขององค์กรปกครองส่วนท้องถิ่น เป็นกระบวนการกำหนดทิศทาง การพัฒนาในอนาคตขององค์กร โดยกำหนดสถานะภาพความต้องการและแนวทางในการดำเนินการ เพื่อให้บรรลุเป้าหมาย บนพื้นฐานของการรวบรวมข้อมูล การวิเคราะห์ข้อมูลอย่างเป็นระบบ สอดคล้องกับศักยภาพ ปัญหาและความต้องการของชุมชน เพื่อให้การดำเนินการตามข้อกำหนดต่าง ๆ บรรลุตามเป้าหมาย โดยสามารถแก้ไขปัญหาและสามารถตอบสนองความต้องการของชุมชนครอบคลุมทุกด้าน ซึ่งองค์การบริหารส่วนตำบลปากช่อง ได้วางแนวทางและกำหนดวิสัยทัศน์การพัฒนาขององค์การบริหารส่วนตำบลปากช่องไว้ดังนี้

“สร้างกระบวนการมีส่วนร่วม เพื่อพัฒนาคุณภาพชีวิตของประชาชน และเป็นชุมชนน่าอยู่”

จุดมุ่งหมายเพื่อการพัฒนา

- ๑. เส้นทางคมนาคมที่ได้มาตรฐาน
- ๒. มีแหล่งน้ำเพื่อการอุปโภค บริโภคและการเกษตรอย่างเพียงพอ
- ๓. มีระบบสื่อสารเพื่อให้ข้อมูลข่าวสารแก่ประชาชนอย่างทั่วถึง
- ๔. คุณภาพชีวิตของประชาชนดีขึ้น
- ๕. สนับสนุนการรักษาความปลอดภัยในชีวิตและทรัพย์สิน พร้อมการป้องกันบรรเทาสาธารณภัย
- ๖. สร้างการมีส่วนร่วมในการบริหารจัดการทรัพยากรธรรมชาติและสิ่งแวดล้อม

- ๗. พัฒนาระบบการบริหารจัดการและการมีส่วนร่วมเพื่อการพัฒนาท้องถิ่น
- ๘. พัฒนาบุคลากรและประสิทธิภาพการให้บริการแก่ประชาชน

◇ ยุทธศาสตร์การพัฒนา

ยุทธศาสตร์ที่ ๑ การพัฒนาโครงสร้างพื้นฐาน สาธารณูปโภค สาธารณูปการ

- พันธกิจ ปรับปรุง พัฒนาโครงสร้างพื้นฐาน ระบบสาธารณูปโภค สาธารณูปการ ให้ได้มาตรฐาน
- เป้าประสงค์
- ๑. มีเส้นทางคมนาคม การขนส่ง และระบบไฟฟ้าสาธารณะ
 - ๒. มีแหล่งน้ำ เพื่อการอุปโภค บริโภคและการเกษตร
 - ๓. มีระบบสื่อสาร โทรคมนาคม และระบบสารสนเทศ
 - ๔. มีระบบผังเมือง การใช้ที่ดิน

- ตัวชี้วัดระดับเป้าประสงค์
- ๑. จำนวนถนนที่ได้มาตรฐานเพิ่มขึ้น
 - ๒. จำนวนแหล่งน้ำที่เพิ่มขึ้น
 - ๓. จำนวนระบบเสียงไร้สายตามหมู่บ้านเพิ่มขึ้น
 - ๔. จำนวนประชาชนมีความรู้ความเข้าใจเกี่ยวกับระบบผังเมืองรวมจังหวัดเพิ่มขึ้น

กลยุทธ์/แนวทางการพัฒนา และตัวชี้วัดระดับกลยุทธ์

กลยุทธ์/แนวทางการพัฒนา	ตัวชี้วัดระดับกลยุทธ์
๑. พัฒนาเส้นทางคมนาคม การขนส่ง และระบบไฟฟ้าสาธารณะ	- เส้นทางคมนาคมเพิ่มขึ้น
๒. พัฒนาแหล่งน้ำเพื่อการอุปโภค บริโภคและการเกษตร	- แหล่งน้ำเพื่อการอุปโภค บริโภค และการเกษตรได้รับการพัฒนาเพิ่มขึ้น
๓. พัฒนาระบบการสื่อสาร โทรคมนาคม และระบบสารสนเทศ	- ระบบเสียงไร้สายตามหมู่บ้านเพิ่มขึ้น
๔. พัฒนาระบบผังเมืองรวม การใช้ที่ดิน	- ร้อยละของประชาชนมีความรู้ความเข้าใจเกี่ยวกับระบบผังเมืองรวมจังหวัดเพิ่มขึ้น

หน่วยงานที่รับผิดชอบหลัก

กองช่าง, สำนักปลัดฯ, กองคลัง

ยุทธศาสตร์ที่ ๒ การพัฒนาเศรษฐกิจพอเพียงและการลงทุน

- พันธกิจ ส่งเสริม สนับสนุนระบบเศรษฐกิจพอเพียง การเพิ่มรายได้
- เป้าประสงค์
- ๑. ส่งเสริม สนับสนุนการดำเนินตามปรัชญาเศรษฐกิจพอเพียงส่งเสริมอาชีพและเพิ่มรายได้
 - ๒. ส่งเสริมผลิตภัณฑ์ชุมชน วิสาหกิจชุมชน และตลาดนัดชุมชน
- ตัวชี้วัดระดับเป้าประสงค์
- ๑. ประชาชนมีรายได้เพิ่มขึ้น
 - ๒. ประชาชนมีคุณภาพชีวิตที่ดีขึ้น

กลยุทธ์/แนวทางการพัฒนา และตัวชี้วัดระดับกลยุทธ์

แนวทางการพัฒนา	ตัวชี้วัดระดับกลยุทธ์
๑. ส่งเสริมอาชีพและเพิ่มรายได้	- ครีวเรือนมีรายได้เพิ่มขึ้น
๒. ส่งเสริม สนับสนุนการดำเนินงานตามปรัชญาเศรษฐกิจพอเพียง	- ร้อยละของครัวเรือนที่มีการส่งเสริมการดำเนินงานตามแนวปรัชญาเศรษฐกิจพอเพียง
๓. ส่งเสริมผลิตภัณฑ์ชุมชน วิสาหกิจชุมชนและตลาดนัดชุมชน	- มีตลาดนัดชุมชน เพื่อกระจายสินค้าทางการเกษตร

หน่วยงานที่รับผิดชอบหลัก

สำนักปลัดฯ, กองคลัง

ยุทธศาสตร์ที่ ๓ การพัฒนาคุณภาพชีวิต

พันธกิจ

๑. พัฒนาคุณภาพชีวิตให้มีความเป็นอยู่ที่ดีขึ้น
๒. พัฒนาระบบการรักษาความปลอดภัยในชีวิตและทรัพย์สิน

เป้าประสงค์

๑. ส่งเสริมคุณภาพชีวิตและการแก้ไขปัญหาสังคม
๒. ส่งเสริมระบบการศึกษา ศาสนา ศิลปวัฒนธรรมและภูมิปัญญาท้องถิ่น
๓. ส่งเสริมการสาธารณสุข กีฬา และนันทนาการ
๔. การรักษาความสงบเรียบร้อยและการป้องกันบรรเทาสาธารณภัย

ตัวชี้วัดระดับเป้าประสงค์

๑. ประชาชนมีคุณภาพชีวิตที่ดีขึ้น
๒. ประชาชนได้รับการส่งเสริม ด้านการศึกษา ศาสนาและวัฒนธรรมและภูมิปัญญาท้องถิ่นเพิ่มขึ้น
๓. ประชาชนได้รับการส่งเสริม ดูแลสุขภาพเพิ่มขึ้น
๔. ครัวเรือนได้รับการรักษาความสงบเรียบร้อย การป้องกันและบรรเทาสาธารณภัยได้ทันทั่วทั้งที่

กลยุทธ์/แนวทางการพัฒนา และตัวชี้วัดระดับกลยุทธ์

แนวทางการพัฒนา	ตัวชี้วัดระดับกลยุทธ์
๑. ส่งเสริมคุณภาพชีวิตและการแก้ไขปัญหาสังคม	- ร้อยละความพึงพอใจของประชาชนต่อการพัฒนาคุณภาพชีวิตและการแก้ไขปัญหาสังคม
๒. ส่งเสริมระบบการศึกษา ศาสนา ศิลปวัฒนธรรม และภูมิปัญญาท้องถิ่น	- ร้อยละของประชาชนที่ได้รับการส่งเสริม การเรียนรู้
๓. ส่งเสริมการสาธารณสุข กีฬา และนันทนาการ	- มีลานกีฬา และเครื่องออกกำลังกายเพิ่มขึ้น
๔. การรักษาความสงบเรียบร้อย การป้องกันและบรรเทาสาธารณภัย	- ร้อยละของครัวเรือนได้รับการรักษาความสงบเรียบร้อย การป้องกันและบรรเทาสาธารณภัย

หน่วยงานที่รับผิดชอบหลัก

สำนักปลัดฯ, กองการศึกษา

ยุทธศาสตร์ที่ ๔ การพัฒนาบริหารจัดการทรัพยากรธรรมชาติและสิ่งแวดล้อม

พันธกิจ บริหารจัดการทรัพยากรธรรมชาติและสิ่งแวดล้อม

- เป้าประสงค์**
๑. ส่งเสริมการบริหารจัดการทรัพยากรธรรมชาติและสิ่งแวดล้อม
 ๒. จัดระบบกำจัดขยะมูลฝอยและระบบบำบัดน้ำเสีย
 ๓. ควบคุมมลพิษต่างๆ ที่เป็นภัยต่อประชาชน

- ตัวชี้วัดระดับเป้าประสงค์**
๑. ประชาชนมีส่วนร่วมในการดำเนินการบริหารจัดการทรัพยากรธรรมชาติและสิ่งแวดล้อมเพิ่มขึ้น
 ๒. คริวเรือนมีความรู้ในการกำจัดขยะอย่างถูกวิธีมากขึ้น
 ๓. คริวเรือนมีความรู้ ความเข้าใจเกี่ยวกับการควบคุมมลพิษต่าง ๆ เพิ่มขึ้น

กลยุทธ์/แนวทางการพัฒนา และตัวชี้วัดระดับกลยุทธ์

แนวทางการพัฒนา	ตัวชี้วัดระดับกลยุทธ์
๑. ส่งเสริมการบริหารจัดการทรัพยากรธรรมชาติและสิ่งแวดล้อม	- ระดับความพึงพอใจของประชาชนต่อการบริหารจัดการทรัพยากรธรรมชาติและสิ่งแวดล้อม
๒. จัดระบบกำจัดขยะมูลฝอยและระบบบำบัดน้ำเสีย	- ร้อยละของคริวเรือนที่มีการกำจัดขยะอย่างถูกสุขลักษณะ
๓. ควบคุมมลพิษต่าง ๆ ที่เป็นภัยต่อประชาชน	- ร้อยละของประชาชนมีความรู้ ความเข้าใจเกี่ยวกับการควบคุมมลพิษต่าง ๆ ที่เป็นภัยต่อประชาชน

หน่วยงานที่รับผิดชอบหลัก

สำนักปลัดฯ, กองช่าง

ยุทธศาสตร์ที่ ๕ การบริหารจัดการและการสร้างกระบวนการมีส่วนร่วมเพื่อการพัฒนา

- พันธกิจ**
๑. พัฒนาระบบการบริหารจัดการและการมีส่วนร่วมเพื่อการพัฒนาท้องถิ่น
 ๒. ส่งเสริมการพัฒนาบุคลากรและเพิ่มประสิทธิภาพการให้บริการแก่ประชาชน

- เป้าประสงค์**
๑. พัฒนาศักยภาพบุคลากร
 ๒. พัฒนาประสิทธิภาพการให้บริการประชาชน
 ๓. ส่งเสริมการมีส่วนร่วมเพื่อการพัฒนาท้องถิ่น
 ๔. ส่งเสริมประชาธิปไตยและการเลือกตั้ง

- ตัวชี้วัดระดับเป้าประสงค์**
๑. บุคลากรมีความรู้ ความสามารถในการปฏิบัติงานเพิ่มขึ้น
 ๒. ประชาชนได้รับบริการที่ดีและมีความรวดเร็ว
 ๓. ประชาชนมีส่วนร่วมในการพัฒนาท้องถิ่นเพิ่มขึ้น

กลยุทธ์/แนวทางการพัฒนา และตัวชี้วัดระดับกลยุทธ์

แนวทางการพัฒนา	ตัวชี้วัดระดับกลยุทธ์
๑. พัฒนาศักยภาพบุคลากร	- บุคลากรในองค์กร ร้อยละ ๑๐ เข้ารับการฝึกอบรมเพื่อพัฒนาศักยภาพด้านบุคลากร
๒. พัฒนาประสิทธิภาพการให้บริการประชาชน	- ร้อยละความพึงพอใจของประชาชนต่อการเข้ารับบริการขององค์การบริหารส่วนตำบล
๓. ส่งเสริมการมีส่วนร่วมเพื่อการพัฒนาท้องถิ่น	- ร้อยละความพึงพอใจต่อการมีส่วนร่วมของประชาชนในการพัฒนาท้องถิ่น

หน่วยงานที่รับผิดชอบหลัก

สำนักปลัดฯ, กองคลัง, กองช่าง และกองการศึกษาฯ

“ยุทธศาสตร์การพัฒนาขององค์การบริหารส่วนตำบลปากช่องที่ใช้ในการพัฒนาบุคลากร คือ ยุทธศาสตร์ที่ ๕”

๖. ภารกิจหลัก และภารกิจรองที่องค์การบริหารส่วนตำบลจะดำเนินการ

ภารกิจหลัก

๑. การปรับปรุงพัฒนาโครงสร้างพื้นฐาน ระบบสาธารณูปโภค สาธารณูปการให้ได้มาตรฐาน
๒. การส่งเสริมสนับสนุนระบบเศรษฐกิจพอเพียง การเพิ่มรายได้
๓. การพัฒนาคุณภาพชีวิตของประชาชนให้ดีขึ้น
๔. การพัฒนาระบบการรักษาความปลอดภัยในชีวิตและทรัพย์สิน
๕. การบำรุงรักษาทรัพยากรธรรมชาติและสิ่งแวดล้อมให้เกิดความสมดุล
๖. การพัฒนาระบบการบริหารจัดการและการมีส่วนร่วมเพื่อการพัฒนาท้องถิ่น
๗. การส่งเสริมการพัฒนาบุคลากรและเพิ่มประสิทธิภาพการให้บริการแก่ประชาชน

ภารกิจรอง

๑. การส่งเสริมการศึกษา
๒. การฟื้นฟูวัฒนธรรมและส่งเสริมประเพณีท้องถิ่น
๓. การส่งเสริมการเกษตรและการประกอบอาชีพทางการเกษตร
๔. การพัฒนาการเมืองและการบริหาร

๗. สรุปปัญหาและแนวทางในการกำหนดโครงสร้างส่วนราชการและกรอบอัตรากำลัง

องค์การบริหารส่วนตำบลปากช่อง จัดตั้งเป็นองค์การบริหารส่วนตำบลตามประกาศกระทรวงมหาดไทย เมื่อวันที่ ๒ มีนาคม ๒๕๓๘ และปัจจุบันองค์การบริหารส่วนตำบลประเภทสามัญ โดยความเห็นชอบของคณะกรรมการพนักงานส่วนตำบลจังหวัดราชบุรี มีมติเห็นชอบในคราวประชุมคณะกรรมการพนักงานส่วนตำบลจังหวัดราชบุรี ครั้งที่ ๕/๒๕๖๓ เมื่อวันที่ ๒๖ พฤษภาคม ๒๕๖๓ ปัจจุบันกำหนดโครงสร้างการแบ่งส่วนราชการออกเป็น ๔ ส่วนราชการ และกำหนดกรอบอัตรากำลังทั้งสิ้น ๖๗ อัตรา ดังนี้

โครงสร้างส่วนราชการ

๑) **สำนักปลัดองค์การบริหารส่วนตำบล** ทำหน้าที่เกี่ยวกับการบริหารทั่วไป งานธุรการ งานพิมพ์ดีด งานการเจ้าหน้าที่ งานสวัสดิการ งานการประชุม งานเกี่ยวกับการตราข้อบัญญัติตำบล งานนิติกร งานการพาณิชย์ งานรัฐพิธี งานประชาสัมพันธ์ งานจัดทำแผนพัฒนาตำบล งานจัดทำข้อบัญญัติงบประมาณประจำปี งานขออนุมัติดำเนินการตามข้อบัญญัติ งานอื่น ๆ ที่เกี่ยวข้องหรือได้รับมอบหมาย

๒) **กองคลัง** ทำหน้าที่เกี่ยวกับการรับเงิน การเบิกจ่ายเงิน การฝากเงิน การเก็บรักษาเงิน การตรวจเงิน การหักภาษีเงินได้และการนำส่งภาษี งานเกี่ยวกับการตัดโอนเงินเดือน งานรายงานเงินคงเหลือประจำวัน งานขออนุมัติเปิดตัดปีและขอขยายเวลาเบิกจ่าย งานการจัดทำงบ แสดงฐานะทางการเงิน งบทรัพย์สิน หนี้สิน งบโครงการ เงินสะสม งานการจัดทำบัญชีทุกประเภท งานทะเบียนเงินรายได้ รายจ่าย งานอื่นๆ ที่เกี่ยวข้อง หรือได้รับมอบหมาย

๓) **กองช่าง** ทำหน้าที่เกี่ยวกับงานสำรวจ ออกแบบ เขียนแบบถนน อาคาร สะพาน แหล่งน้ำ ฯลฯ งานการประมาณการค่าใช้จ่ายตามโครงการ งานควบคุมอาคาร งานการก่อสร้าง และซ่อมบำรุงทาง อาคาร สะพาน แหล่งน้ำ งานควบคุมการก่อสร้าง งานอื่นที่เกี่ยวข้อง หรือได้รับมอบหมาย

๔) **กองการศึกษา ศาสนาและวัฒนธรรม** ทำหน้าที่เกี่ยวกับการปฏิบัติงานทางการศึกษา การวิเคราะห์วิจัยและพัฒนาหลักสูตรการแนะแนว การวัดผล ประเมินผล การพัฒนาตำราเรียน การวางแผน

การศึกษาของมาตรฐานสถานศึกษา การจัดการบริการส่งเสริมการศึกษา การใช้เทคโนโลยีทางการศึกษา การเสนอแนะเกี่ยวกับการศึกษา ส่งเสริมการวิจัย การวางโครงการ สํารวจ เก็บรวบรวมข้อมูลสถิติการศึกษาเพื่อนำไปประกอบการพิจารณา กำหนดนโยบาย แผนงาน และแนวทางการปฏิบัติในการจัดการศึกษา การเผยแพร่การศึกษาและปฏิบัติหน้าที่อื่นที่เกี่ยวข้อง

กรอบอัตรากำลังปัจจุบัน ทั้งหมด ๖๗ อัตรา

- ปลัดองค์การบริหารส่วนตำบล (นักบริหารงานท้องถิ่น ระดับกลาง) จำนวน ๑ อัตรา
- รองปลัดองค์การบริหารส่วนตำบล (นักบริหารงานท้องถิ่น ระดับต้น) จำนวน ๑ อัตรา

๑) สำนักปลัดองค์การบริหารส่วนตำบล ประกอบด้วย

- หัวหน้าสำนักปลัด อบต. (นักบริหารงานทั่วไป ระดับต้น) จำนวน ๑ อัตรา
- หัวหน้าฝ่ายบริหารทั่วไป (นักบริหารงานทั่วไป ระดับต้น) จำนวน ๑ อัตรา
- หัวหน้าฝ่ายนโยบายและแผน (นักบริหารงานทั่วไป ระดับต้น) จำนวน ๑ อัตรา
- นักทรัพยากรบุคคล (ปก./ชก.) จำนวน ๑ อัตรา
- นักวิเคราะห์นโยบายและแผน (ปก./ชก.) จำนวน ๑ อัตรา
- นักพัฒนาชุมชน (ปก./ชก.) จำนวน ๑ อัตรา
- เจ้าพนักงานป้องกันและบรรเทาสาธารณภัย (ปง./ชง.) จำนวน ๑ อัตรา
- นิติกร (ปก./ชก.) จำนวน ๑ อัตรา
- เจ้าพนักงานธุรการ (ปง./ชง.) จำนวน ๑ อัตรา

พนักงานจ้างตามภารกิจประเภทผู้มีคุณวุฒิ

- ผู้ช่วยเจ้าพนักงานพัฒนาชุมชน จำนวน ๑ อัตรา
- ผู้ช่วยเจ้าพนักงานป้องกันและบรรเทาสาธารณภัย จำนวน ๑ อัตรา
- ผู้ช่วยเจ้าพนักงานป้องกันและบรรเทาสาธารณภัย จำนวน ๑ อัตรา
- ผู้ช่วยเจ้าพนักงานธุรการ จำนวน ๑ อัตรา

พนักงานจ้างตามภารกิจประเภทผู้มีทักษะ

- พนักงานขับรถยนต์ จำนวน ๑ อัตรา
- คนสวน จำนวน ๑ อัตรา

พนักงานจ้างทั่วไป

- นักการภารโรง จำนวน ๑ อัตรา
- คนงานทั่วไป จำนวน ๔ อัตรา
- พนักงานขับเครื่องจักรกลขนาดเบา จำนวน ๑ อัตรา

๒) กองคลัง ประกอบด้วย

- ผู้อำนวยการกองคลัง (นักบริหารงานการคลัง ระดับต้น) จำนวน ๑ อัตรา
- หัวหน้าฝ่ายการเงินและบัญชี (นักบริหารงานการคลัง ระดับต้น) จำนวน ๑ อัตรา
- เจ้าพนักงานพัสดุ (ปง./ชง.) จำนวน ๑ อัตรา
- นักวิชาการเงินและบัญชี (ปก./ชก.) จำนวน ๑ อัตรา

ลูกจ้างประจำ

- นักวิชาการจัดเก็บรายได้ จำนวน ๑ อัตรา

พนักงานจ้างตามภารกิจประเภทผู้มีคุณวุฒิ

- ผู้ช่วยนักวิชาการจัดเก็บรายได้ จำนวน ๑ อัตรา
- ผู้ช่วยเจ้าพนักงานจัดเก็บรายได้ จำนวน ๑ อัตรา

- ผู้ช่วยเจ้าพนักงานพัสดุ จำนวน ๑ อัตรา
 - ผู้ช่วยเจ้าพนักงานการเงินและบัญชี จำนวน ๑ อัตรา
 - ผู้ช่วยเจ้าพนักงานธุรการ จำนวน ๑ อัตรา
- พนักงานจ้างตามภารกิจประเภทผู้มีทักษะ
- พนักงานจาดมาตรวัดน้ำ จำนวน ๑ อัตรา
- พนักงานจ้างทั่วไป
- พนักงานจาดมาตรวัดน้ำ จำนวน ๑ อัตรา
 - คนงานทั่วไป จำนวน ๑ อัตรา

๓) กองช่าง ประกอบด้วย

- ผู้อำนวยการกองช่าง (นักบริหารงานช่าง ระดับต้น) จำนวน ๑ อัตรา
 - หัวหน้าฝ่ายก่อสร้าง (นักบริหารงานช่าง ระดับต้น) จำนวน ๑ อัตรา
 - เจ้าพนักงานธุรการ (ปง./ชง.) จำนวน ๑ อัตรา
 - นายช่างโยธา (ปง./ชง.) จำนวน ๒ อัตรา
- พนักงานจ้างตามภารกิจประเภทผู้มีคุณวุฒิ
- ผู้ช่วยเจ้าพนักงานประปา จำนวน ๑ อัตรา
 - ผู้ช่วยนายช่างโยธา จำนวน ๑ อัตรา
 - ผู้ช่วยนายช่างไฟฟ้า จำนวน ๑ อัตรา
 - ผู้ช่วยเจ้าพนักงานธุรการ จำนวน ๑ อัตรา
 - ผู้ช่วยนายช่างเขียนแบบ จำนวน ๑ อัตรา
- พนักงานจ้างทั่วไป
- คนงานทั่วไป จำนวน ๔ อัตรา

๔) กองการศึกษา ศาสนาและวัฒนธรรม ประกอบด้วย

- ผู้อำนวยการกองการศึกษา (นักบริหารงานการศึกษา ระดับต้น) จำนวน ๑ อัตรา
 - หัวหน้าฝ่ายบริหารการศึกษา (นักบริหารงานการศึกษา ระดับต้น) จำนวน ๑ อัตรา
 - นักวิชาการศึกษา (ปก./ชก.) จำนวน ๑ อัตรา
 - ครู (คศ.๑) จำนวน ๓ อัตรา
- พนักงานจ้างตามภารกิจประเภทผู้มีคุณวุฒิ
- ผู้ช่วยหัวหน้าศูนย์พัฒนาเด็กเล็ก จำนวน ๑ อัตรา
 - ผู้ช่วยครูผู้ดูแลเด็ก จำนวน ๑ อัตรา
 - ผู้ช่วยเจ้าพนักงานธุรการ จำนวน ๑ อัตรา
- พนักงานจ้างตามภารกิจประเภทผู้มีทักษะ
- ผู้ดูแลเด็ก จำนวน ๓ อัตรา
- พนักงานจ้างทั่วไป
- ผู้ดูแลเด็ก จำนวน ๕ อัตรา

➤ การเปรียบเทียบอัตรากำลัง ที่อยู่ในกลุ่มขนาดเดียวกัน

องค์การบริหารส่วนตำบลปากช่อง มีรายได้สิ้นปีงบประมาณ ๒๕๖๒ (ไม่รวมเงินอุดหนุน) เป็นเงิน ๓๑,๓๙๒,๙๕๖.๗๐ บาท

ตารางเปรียบเทียบอัตรากำลังองค์การบริหารส่วนตำบลที่อยู่ในกลุ่มขนาดเดียวกัน (Benchmarking)

องค์การบริหารส่วนตำบลปากช่อง ส่วนราชการ/ตำแหน่ง/ระดับ	จำนวน (อัตรา)	องค์การบริหารส่วนตำบลจอมบึง ส่วนราชการ/ตำแหน่ง/ระดับ	จำนวน (อัตรา)
๑. ปลัด อบต.(นักบริหารงานท้องถิ่น ระดับกลาง)	๑	๑. ปลัด อบต.(นักบริหารงานท้องถิ่น ระดับกลาง)	๑
๒. รองปลัด อบต.(นักบริหารงานท้องถิ่น ระดับต้น)	๑	๒. รองปลัด อบต.(นักบริหารงานท้องถิ่น ระดับต้น)	๑
สำนักปลัด อบต.		สำนักงานปลัด อบต.	
<u>พนักงานส่วนตำบล</u>		<u>พนักงานส่วนตำบล</u>	
๓. หัวหน้าสำนักปลัด(นักบริหารงานทั่วไป ระดับต้น)	๑	๓. หัวหน้าสำนักปลัด(นักบริหารงานทั่วไป ระดับต้น)	๑
๔. หัวหน้าฝ่ายบริหารทั่วไป(นักบริหารงานทั่วไป ระดับต้น)	๑	๔. หัวหน้าฝ่ายบริหารงานทั่วไป(นักบริหารงานทั่วไป ระดับต้น)	๑
๕. หัวหน้าฝ่ายนโยบายและแผน(นักบริหารงานทั่วไป ระดับต้น)	๑	๕. นักพัฒนาชุมชน (ปก./ชก.)	๒
๖. นักวิเคราะห์นโยบายและแผน (ปก./ชก.)	๑	๖. นักทรัพยากรบุคคล (ปก./ชก.)	๑
๗. นักทรัพยากรบุคคล (ปก./ชก.)	๑	๗. นักวิเคราะห์นโยบายและแผน (ปก./ชก.)	๑
๘. นักพัฒนาชุมชน (ปก./ชก.)	๑	๘. นักป้องกันบรรเทาสาธารณภัย(ปก./ชก.)	๑
๙. นิติกร (ปก./ชก.)	๑	๑๐. นิติกร (ปก./ชก.)	๑
๑๐. เจ้าพนักงานป้องกันบรรเทาสาธารณภัย(ปง./ชง.)	๑	๑๑. นักจัดการงานทั่วไป (ปก./ชก.)	๑
๑๑.เจ้าพนักงานธุรการ (ปง./ชง.)	๑	๑๒. เจ้าพนักงานป้องกันและบรรเทาสาธารณภัย (ปง./ชง.)	๑
<u>พนักงานจ้างตามภารกิจ</u>		๑๓. เจ้าพนักงานธุรการ (ปง./ชง.)	๑
๑๒. ผู้ช่วยเจ้าพนักงานพัฒนาชุมชน	๑	<u>ลูกจ้างประจำ</u>	
๑๓. ผู้ช่วยเจ้าพนักงานป้องกันและบรรเทาสาธารณภัย	๒	๑๔. ยาม	๑
๑๔. ผู้ช่วยเจ้าพนักงานธุรการ	๑	<u>พนักงานจ้างตามภารกิจ</u>	
๑๕. พนักงานขับรถยนต์	๑	๑๕. ผู้ช่วยเจ้าพนักงานพัฒนาชุมชน	๑
๑๖. คนสวน	๑	๑๖. ผู้ช่วยเจ้าพนักงานธุรการ	๒
<u>พนักงานจ้างทั่วไป</u>		๑๗. พนักงานขับเครื่องจักรกลขนาดเบา	๑
๑๗. นักการภารโรง	๑	๑๘. ผู้ช่วยเจ้าพนักงานประชาสัมพันธ์	๑
๑๘. คนงานทั่วไป	๔	๑๙. พนักงานขับรถยนต์	๑
๑๙. พนักงานขับเครื่องจักรกลขนาดเบา	๑	<u>พนักงานจ้างทั่วไป</u>	
		๒๐. คนงานประจำรถบรรทุกน้ำ	๑
		๒๑. คนสวน	๕
		๒๒. นักการภารโรง	๑
รวม	๒๓	รวม	๒๗
กองคลัง		กองคลัง	
๑. ผู้อำนวยการกองคลัง(นักบริหารงานการคลัง ระดับต้น)	๑	๑. ผู้อำนวยการกองคลัง(นักบริหารงานการคลัง ระดับต้น)	๑
๒. หัวหน้าฝ่ายการเงินและบัญชี (นักบริหารงานการคลัง ระดับต้น)	๑	๒. หัวหน้าฝ่ายการเงิน (นักบริหารงานการคลัง ระดับต้น)	๑
๓. เจ้าพนักงานพัสดุ ปง./ชง.	๑	๓. นักวิชาการเงินและบัญชี (ปก./ชก.)	๑
๔. นักวิชาการเงินและบัญชี ปก./ชก.	๑	๔. นักวิชาการพัสดุ (ปก./ชก.)	๑
<u>ลูกจ้างประจำ</u>		๕. เจ้าพนักงานการเงินและบัญชี (ปง./ชง.)	๑
๕. นักวิชาการจัดเก็บรายได้	๑		

องค์การบริหารส่วนตำบลปากช่อง ส่วนราชการ/ตำแหน่ง/ระดับ	จำนวน (อัตรา)	องค์การบริหารส่วนตำบลจอมบึง ส่วนราชการ/ตำแหน่ง/ระดับ	จำนวน (อัตรา)
<u>พนักงานจ้างตามภารกิจ</u> ๖. ผู้ช่วยนักวิชาการจัดเก็บรายได้ ๗. ผู้ช่วยเจ้าพนักงานจัดเก็บรายได้ ๘. ผู้ช่วยเจ้าพนักงานพัสดุ ๙. ผู้ช่วยเจ้าพนักงานการเงินและบัญชี ๑๐. พนักงานจดมาตรวัดน้ำ (ทักษะ) ๑๑. ผู้ช่วยเจ้าพนักงานธุรการ	๑ ๑ ๑ ๑ ๑ ๑	๖. เจ้าพนักงานพัสดุ (ปง./ชง.) <u>ลูกจ้างประจำ</u> ๗. นักวิชาการจัดเก็บรายได้ <u>พนักงานจ้างตามภารกิจ</u> ๘. ผู้ช่วยเจ้าพนักงานพัสดุ ๙. ผู้ช่วยเจ้าพนักงานจัดเก็บรายได้ ๑๐. ผู้ช่วยเจ้าพนักงานธุรการ	๑ ๑ ๑ ๑ ๑
<u>พนักงานจ้างทั่วไป</u> ๑๒. พนักงานจดมาตรวัดน้ำ ๑๓. คนงานทั่วไป	๑ ๑	<u>พนักงานจ้างทั่วไป</u> ๑๑. คนงานทั่วไป	๔
รวม	๑๓	รวม	๑๔
กองช่าง		กองช่าง	
๑. ผู้อำนวยการกองช่าง (นักบริหารงานช่าง ระดับต้น) ๒. หัวหน้าฝ่ายก่อสร้าง (นักบริหารงานช่าง ระดับต้น) ๓. เจ้าพนักงานธุรการ ปง./ชง. ๔. นายช่างโยธา ปง./ชง.	๑ ๑ ๑ ๒	๑. ผู้อำนวยการกองช่าง (นักบริหารงานช่าง ระดับต้น) ๒. หัวหน้าฝ่ายก่อสร้าง (นักบริหารงานช่าง ระดับต้น) ๓. เจ้าพนักงานธุรการ ปง./ชง. ๔. นายช่างโยธา ปง./ชง.	๑ ๑ ๑ ๑
<u>พนักงานจ้างตามภารกิจ</u> ๕. ผู้ช่วยเจ้าพนักงานประปา ๖. ผู้ช่วยนายช่างโยธา ๗. ผู้ช่วยนายช่างไฟฟ้า ๘. ผู้ช่วยเจ้าพนักงานธุรการ ๙. ผู้ช่วยนายช่างเขียนแบบ	๑ ๑ ๑ ๑ ๑	<u>พนักงานจ้างตามภารกิจ</u> ๕. ผู้ช่วยนายช่างเขียนแบบ ๖. ผู้ช่วยเจ้าพนักงานธุรการ ๗. พนักงานขับรถยนต์	๒ ๑ ๑
<u>พนักงานจ้างทั่วไป</u> ๑๐. คนงานทั่วไป	๔	๘. ช่างก่อสร้าง <u>พนักงานจ้างทั่วไป</u> ๙. คนงานทั่วไป	๑ ๒
รวม	๑๔	รวม	๑๑
กองการศึกษา ศาสนาและวัฒนธรรม		กองการศึกษา ศาสนาและวัฒนธรรม	
๑. ผู้อำนวยการกองการศึกษา (นักบริหารงานการศึกษา ระดับต้น) ๒. หัวหน้าฝ่ายบริหารการศึกษา (นักบริหารงานการศึกษา ระดับต้น) ๓. นักวิชาการศึกษา ปก./ชก. ๔. ครู	๑ ๑ ๑ ๓	๑. ผู้อำนวยการกองการศึกษา (นักบริหารงานการศึกษา ระดับต้น) ๒. หัวหน้าฝ่ายบริหารการศึกษา (นักบริหารงานการศึกษา ระดับต้น) ๓. นักวิชาการศึกษา ปก./ชก. ๔. ครู	๑ ๑ ๑ ๓
<u>พนักงานจ้างตามภารกิจ</u> ๕. ผู้ช่วยเจ้าพนักงานธุรการ ๖. ผู้ช่วยหัวหน้าศูนย์พัฒนาเด็กเล็ก ๗. ผู้ช่วยครูผู้ดูแลเด็ก ๘. ผู้ดูแลเด็ก(ผู้มีทักษะ)	๑ ๑ ๑ ๓	<u>พนักงานจ้างตามภารกิจ</u> ๕. ผู้ช่วยนักวิชาการศึกษา ๖. ผู้ช่วยครูผู้ดูแลเด็ก ๗. ผู้ช่วยเจ้าพนักงานธุรการ	๑ ๑ ๑
<u>พนักงานจ้างทั่วไป</u> ๙. ผู้ดูแลเด็ก	๕	<u>พนักงานจ้างทั่วไป</u> ๘. คนงานทั่วไป	๑
รวม	๑๗	รวม	๑๐

องค์การบริหารส่วนตำบลปากช่อง ส่วนราชการ/ตำแหน่ง/ระดับ	จำนวน (อัตรา)	องค์การบริหารส่วนตำบลจอมบึง ส่วนราชการ/ตำแหน่ง/ระดับ	จำนวน (อัตรา)
		กองสาธารณสุขและสิ่งแวดล้อม	๑
		๑. ผู้อำนวยการกองสาธารณสุขและสิ่งแวดล้อม (นักบริหารงานสาธารณสุข ระดับต้น)	๑
		๒. หัวหน้าฝ่ายอนามัยและสิ่งแวดล้อม (นักบริหารงานสาธารณสุข)	๑
		๓. นักวิชาการสาธารณสุข <u>พนักงานจ้างตามภารกิจ</u>	๑
		๔. ผู้ช่วยเจ้าพนักงานธุรการ <u>พนักงานจ้างทั่วไป</u>	๒
		๕. คนงานทั่วไป	
		รวม	๖

สรุปการเปรียบเทียบอัตรากำลังองค์การบริหารส่วนตำบลที่อยู่ในกลุ่มขนาดเดียวกัน (Benchmarking)
ระหว่าง องค์การบริหารส่วนตำบลปากช่อง กับ องค์การบริหารส่วนตำบลจอมบึง

องค์การบริหารส่วนตำบลปากช่อง		องค์การบริหารส่วนตำบลจอมบึง	
ส่วนราชการ	จำนวน (อัตรา)	ส่วนราชการ	จำนวน (อัตรา)
๑. สำนักปลัด อบต.	๒๓	๑. สำนักปลัด อบต.	๒๗
๒. กองคลัง	๑๓	๒. กองคลัง	๑๔
๓. กองช่าง	๑๔	๓. กองช่าง	๑๑
๔. กองการศึกษา ศาสนาและวัฒนธรรม	๑๗	๔. กองการศึกษา ศาสนาและวัฒนธรรม	๑๐
		๕. กองสาธารณสุขและสิ่งแวดล้อม	๖
รวม	๖๗	รวม	๖๘

กระบวนการนี้เป็นกระบวนการนำข้อมูลของอัตรากำลังในองค์การบริหารส่วนตำบลปากช่อง และ องค์การบริหารส่วนตำบลจอมบึง ที่มีขนาดเดียวกัน ลักษณะงานใกล้เคียงกัน มาเปรียบเทียบจำนวนกรอบอัตรากำลัง ซึ่งมีบทบาทและอำนาจหน้าที่คล้ายกัน จึงพอสมมติฐานได้ว่าแนวโน้มของการใช้อัตรากำลังของแต่ละองค์การบริหารส่วนตำบลในลักษณะงานและปริมาณงานแบบเดียวกัน น่าจะมีจำนวนและการกำหนดตำแหน่งคล้ายคลึงกันได้

ทั้งนี้ องค์การบริหารส่วนตำบลปากช่อง ได้กำหนดกรอบอัตรากำลัง

- พนักงานส่วนตำบล จำนวน ๒๓ อัตรา
- ครู จำนวน ๓ อัตรา
- ลูกจ้างประจำ จำนวน ๑ อัตรา
- พนักงานจ้างตามภารกิจ จำนวน ๑๗ อัตรา
- พนักงานจ้างตามภารกิจ ประเภทผู้มีทักษะ จำนวน ๖ อัตรา
- พนักงานจ้างทั่วไป ๑๗ อัตรา

รวมกำหนดตำแหน่งเกี่ยวกับบุคลากรทั้งสิ้นจำนวน ๖๗ อัตรา

สถิติปริมาณงานที่เกิดขึ้นของแต่ละส่วนราชการ

งาน	ค่าเฉลี่ยปริมาณงาน ของแต่ละส่วนราชการ ๒๓๐ วัน/๖ ชั่วโมง/ปี	หมายเหตุ
<p>๑. สำนักปลัด อบต.</p> <p>๑.๑ งานบริหารงานทั่วไป</p> <ul style="list-style-type: none"> - งานธุรการและงานสารบรรณ ๑,๑๘๐ ชม. - งานกิจการสภา ๑,๐๐๔ ชม. - งานการเลือกตั้ง ๙๒๐ ชม. - งานประชาสัมพันธ์ ๑,๑๕๐ ชม. <p>๑.๒ งานนโยบายและแผน</p> <ul style="list-style-type: none"> - งานนโยบายและแผน ๑,๑๒๐ ชม. - งานงบประมาณ ๘๕๒ ชม. - งานวิเคราะห์ วิจัย ประสานแผน จัดทำแผนพัฒนาต่าง ๆ หรือโครงการต่าง ๆ ๙๐๐ ชม. - งานวิชาการ ระเบียบ หนังสือสั่งการต่าง ๆ ๑,๐๒๐ ชม. <p>๑.๓ งานบริหารงานบุคคล</p> <ul style="list-style-type: none"> - งานการเจ้าหน้าที่ ๑,๕๕๐ ชม. - งานสถิติสวัสดิการพนักงานส่วนตำบลและพนักงานจ้าง ๑,๔๐๐ ชม. <p>๑.๔ งานสวัสดิการและพัฒนาชุมชน</p> <ul style="list-style-type: none"> - งานสำรวจข้อมูลจำเป็นพื้นฐาน ๑,๒๕๐ ชม. - ดำเนินการสนับสนุนให้มีการรวมกลุ่มของประชาชน ๑,๓๒๐ ชม. - ให้คำแนะนำและจัดฝึกอบรม ๑,๑๖๐ ชม. <p>๑.๕ งานสังคมสงเคราะห์และสาธารณสุข</p> <ul style="list-style-type: none"> - งานเยี่ยมเยียนผู้สูงอายุ และคนพิการ ๑,๑๓๐ ชม. - งานสงเคราะห์ผู้ด้อยโอกาสประเภทต่าง ๆ ๖๐๐ ชม. - งานป้องกันและแก้ไขปัญหายาเสพติด ๙๘๐ ชม. - งานป้องกันการระบาดของโรคไข้เลือดออก ๑,๓๕๐ ชม. <p>๑.๖ งานส่งเสริมและพัฒนาสตรี</p> <ul style="list-style-type: none"> - งานส่งเสริมกลุ่มอาชีพให้กับกลุ่มสตรี แม่บ้านผู้สูงอายุ และกลุ่มอื่นๆ ๑,๒๒๐ ชม. <p>๑.๗ งานป้องกันและบรรเทาสาธารณภัย</p> <ul style="list-style-type: none"> - งานรักษาความสงบเรียบร้อย ๙๘๐ ชม. - งานป้องกันและฟื้นฟู ๘๒๐ ชม. <p>๑.๘ งานส่งเสริมการเกษตร</p> <ul style="list-style-type: none"> - งานบริการข้อมูลและเผยแพร่ประชาสัมพันธ์ ๒๒๔ ชม. - งานศูนย์บริการและถ่ายทอดเทคโนโลยีการเกษตรประจำตำบล ๘๕๐ ชม. 		

งาน	ค่าเฉลี่ยปริมาณงาน ของแต่ละส่วนราชการ ๒๓๐ วัน/๖ ชั่วโมง/ปี	หมายเหตุ
<p>๒. กองคลัง</p> <p>๒.๑ งานการเงินและบัญชี</p> <ul style="list-style-type: none"> - งานการรับ-เบิกจ่าย และการเก็บรักษาเงิน ๑,๒๘๐ ชม. - งานจัดทำฎีกาเบิกจ่ายเงิน ๑,๒๐๐ ชม. - งานการบัญชี ๑,๒๐๐ ชม. - งานทะเบียนการคุมจ่ายเงิน ๑,๒๖๐ ชม. - งานงบการเงินและงบทดลอง ๑,๐๘๐ ชม. - งานแสดงฐานะการเงิน ๑,๑๐๔ ชม. <p>๒.๒ งานทะเบียนทรัพย์สินและพัสดุ</p> <ul style="list-style-type: none"> - งานพัสดุและทรัพย์สิน ๑,๐๘๐ ชม. - งานสถิติการคลัง ๑,๐๘๐ ชม. - งานควบคุมทะเบียนพัสดุ ครุภัณฑ์ ๑,๑๐๐ ชม. - งานบำรุงรักษาวัสดุ ครุภัณฑ์ ๙๙๐ ชม. <p>๒.๓ งานพัฒนาและจัดเก็บรายได้</p> <ul style="list-style-type: none"> - งานพัฒนาและจัดเก็บรายได้ ๑,๑๔๒ ชม. - งานแผนที่ภาษี ๑,๑๐๔ ชม. - งานค่าธรรมเนียม ๙๔๖ ชม. - งานทะเบียนกิจการพาณิชย์ ๙๒๐ ชม. 		
<p>๓. กองช่าง</p> <p>๓.๑ งานแบบแผนและก่อสร้าง</p> <ul style="list-style-type: none"> - งานควบคุมการก่อสร้าง ๑,๒๐๐ ชม. - งานสำรวจและออกแบบ ประมาณราคา ๑,๐๘๐ ชม. - งานผังเมือง งานสำรวจและแผนที่ ๙๖๐ ชม. - งานธุรการ ๑,๐๐๐ ชม. <p>๓.๒ งานการโยธา</p> <ul style="list-style-type: none"> - งานสาธารณูปโภค ๑,๕๔๘ ชม. - งานสวนสาธารณะ และทางสาธารณะ ๑,๐๔๘ ชม. - งานไฟฟ้าสาธารณะและสิ่งแวดล้อม ๑,๒๔๒ ชม. - งานดูแลและซ่อมแซมวัสดุ ครุภัณฑ์ ๙๒๔ ชม. 		

งาน	ค่าเฉลี่ยปริมาณงาน ของแต่ละส่วนราชการ ๒๓๐ วัน/๖ ชั่วโมง/ปี	หมายเหตุ
๔. กองการศึกษา ศาสนาและวัฒนธรรม		
๔.๑ งานบริหารการศึกษา		
- งานการศึกษาเด็กก่อนวัยเรียน	๑,๒๔๘ ชม.	
- งานส่งเสริมคุณภาพและมาตรฐานการศึกษาของ ศูนย์พัฒนาเด็กเล็กในเขตพื้นที่	๑,๒๔๒ ชม.	
๔.๒ งานส่งเสริมการศึกษา ศาสนา และวัฒนธรรม		
- งานกิจกรรมเด็กและเยาวชน	๑,๐๘๐ ชม.	
- งานกีฬาและนันทนาการ	๙๒๔ ชม.	
- งานส่งเสริม ประเพณี ศิลปวัฒนธรรม	๙๖๐ ชม.	
- งานการศึกษานอกระบบและตามอัธยาศัย	๗๒๐ ชม.	
- งานเทคโนโลยีทางการศึกษา	๙๒๔ ชม.	

การเปรียบเทียบปริมาณงานที่เกิดขึ้นเพื่อกำหนดจำนวนผู้รับผิดชอบงาน
นักวิชาการเงินและบัญชี กองคลัง เลขที่ตำแหน่ง ๕๐-๓-๐๔-๓๒๐๑-๐๐๑

ลำดับ	ลักษณะงานที่ปฏิบัติ	(๑) เวลาที่ใช้ต่อ ราย (นาท)	(๒) ปริมาณงาน (ต่อปี)	(๓) เวลาทั้งหมด (นาท)	จำนวน ตำแหน่งที่ ต้องการ
๑	ดำเนินการจัดทำฎีกา	๖๐	๑๑๖	๖,๙๖๐	๑๘๗,๐๐๐
๒	ตรวจสอบการตั้งฎีกาเบิกจ่ายในหมวดต่างๆ	๙๐	๑,๐๓๓	๙๒,๙๗๐	๘๒,๘๐๐
๓	ตรวจสอบความถูกต้องของบัญชีเงินสด	๓๐	๒๒๖	๖,๗๘๐	
๔	จัดทำบัญชีแยกประเภท	๑๘๐	๙๐	๑๖,๒๐๐	
๕	จัดทำรายงานเงินรายจ่ายตามงบประมาณของประจำเดือน	๑,๒๐๐	๔	๔,๘๐๐	
๖	จัดทำประมาณการรายได้ รายจ่ายประจำปี และงบประมาณ รายจ่ายเพิ่มเติม	๓๐	๕๑	๑,๕๓๐	
๗	จัดทำแผนการปฏิบัติงานด้านการเงิน	๙๐	๔๒	๓,๗๘๐	
๘	จัดทำแผนการปรับปรุงการปฏิบัติงานด้านการเงิน	๑,๒๐๐	๒	๒,๔๐๐	
๙	ดำเนินการเกี่ยวกับงานขอโอนและการขอเปลี่ยนแปลงรายการ งบประมาณ	๖๐	๑๕๐	๙,๐๐๐	
๑๐	งานการวิเคราะห์ ประเมินผลและติดตามผลการใช้จ่ายเงิน งบประมาณรายจ่าย	๑๒๐	๕๐	๖,๐๐๐	
๑๑	จัดทำรายงานผลการปฏิบัติงานตามแผนใช้จ่ายเงิน	๓๐๐	๓๖	๑๐,๘๐๐	
๑๒	ดำเนินการจัดเก็บเอกสารการเงินและบัญชีรวบรวมจัดทำ ทะเบียนคุมบัญชีการเงินและบัญชี	๖๐	๑๕๐	๙,๐๐๐	
๑๓	ตรวจสอบความถูกต้องของรายงานเงินคงเหลือประจำวัน	๓๐	๒๒๖	๖,๗๘๐	
๑๔	งานอื่นๆ ที่เกี่ยวข้องและตามที่มีผู้บังคับบัญชามอบหมาย	๑๐๐	๑๐๐	๑๐,๐๐๐	
รวม					๒.๒๖ คน

พนักงานขับเครื่องจักรกลขนาดเบา สำนักปลัด เลขที่ตำแหน่ง – (พนักงานจ้างทั่วไป)

ลำดับ	ลักษณะงานที่ปฏิบัติ	(๑) เวลาที่ใช้ต่อ ราย (นาท)	(๒) ปริมาณงาน (ต่อปี)	(๓) เวลาทั้งหมด (นาท)	จำนวน ตำแหน่งที่ ต้องการ
๑	ขับรถบรรทุกน้ำไปส่งน้ำเพื่อบรรเทาปัญหาภัยแล้งในพื้นที่ตำบลปากช่อง	๑๐๐	๑๕๐	๑๕,๐๐๐	๘๘,๗๖๐ ๘๒,๘๐๐
๒	ขับรถบรรทุกน้ำดับเพลิงระงับเหตุเพลิงไหม้ในพื้นที่ตำบลปากช่อง ๑๖ หมู่บ้านและสนับสนุนช่วยเหลือกรณีเหตุเพลิงไหม้พื้นที่ใกล้เคียง	๑๒๐	๘๐	๙,๖๐๐	
๓	ขับรถบรรทุกน้ำฉีดล้างทำความสะอาดถนนหรือท่อระบายน้ำ	๖๐	๖๐	๓,๖๐๐	
๔	อยู่เวรประจำสำนักงานเพื่อเตรียมรถบรรทุกน้ำให้พร้อมรับ	๑,๔๔๐	๓๖๕	๕๒,๕๖๐	
๕	สถานการณ์ฉุกเฉิน เช่น อัคคีภัย	๓๐	๑๐๐	๓,๐๐๐	
๖	งานตรวจเช็ค ซ่อมแซม บำรุงรักษา รถบรรทุกน้ำอเนกประสงค์	๕๐	๑๐๐	๕,๐๐๐	
รวม					๑.๐๗ คน

- หมายเหตุ
๑. เวลาที่ใช้ต่อราย (นาท)
 ๒. ปริมาณต่อปี (๒๓๐วัน×๖ ชม.=๑,๓๘๐ ชม.)
 ๓. เวลาทั้งหมด (๑)×(๒)=(๓)

๘. โครงสร้างการกำหนดส่วนราชการ

จากสภาพปัญหาขององค์การบริหารส่วนตำบลปากช่อง มีภารกิจอำนาจหน้าที่ที่จะต้องดำเนินการแก้ไขปัญหาดังกล่าวภายใต้อำนาจหน้าที่ที่กำหนดไว้ในพระราชบัญญัติสภาตำบลและองค์การบริหารส่วนตำบล พ.ศ. ๒๕๓๗ แก้ไขเพิ่มเติมจนถึง ฉบับที่ ๖ พ.ศ. ๒๕๕๒ และพระราชบัญญัติกำหนดแผนและขั้นตอนการกระจายอำนาจให้แก่องค์กรปกครองส่วนท้องถิ่น พ.ศ. ๒๕๔๒ และกฎหมายอื่นที่เกี่ยวข้อง โดยมีการกำหนดโครงสร้างส่วนราชการและกำหนดตำแหน่งของพนักงานส่วนตำบลให้ตรงกับภารกิจที่จะต้องดำเนินการ ดังนี้คือ

๘.๑ โครงสร้าง

โครงสร้างตามแผนอัตรากำลังปัจจุบัน	โครงสร้างตามแผนอัตรากำลังใหม่	หมายเหตุ
<p>๑. สำนักปลัด อบต.</p> <p>๑.๑ ฝ่ายบริหารทั่วไป</p> <p>๑) งานบริหารทั่วไป</p> <ul style="list-style-type: none">- งานสารบรรณ- งานอำนวยการและข้อมูลข่าวสาร- งานบริหารงานบุคคล- งานตรวจสอบภายใน- งานควบคุมและส่งเสริมการท่องเที่ยว- งานกิจการสภา อบต.- งานการเลือกตั้ง- งานส่งเสริมสุขภาพและสาธารณสุข- งานสวัสดิการและพัฒนาชุมชน- งานสังคมสงเคราะห์- งานส่งเสริมอาชีพและพัฒนาสตรี- งานส่งเสริมการเกษตร- งานส่งเสริมปศุสัตว์ <p>๒) งานกฎหมายและคดี</p> <ul style="list-style-type: none">- งานกฎหมายและนิติกรรม- งานดำเนินการทางคดีและศาลปกครอง- งานร้องเรียน ร้องทุกข์และอุทธรณ์ <p>๓) งานป้องกันและบรรเทาสาธารณภัย</p> <ul style="list-style-type: none">- งานอำนวยการ- งานป้องกัน- งานช่วยเหลือฟื้นฟู <p>๑.๒ ฝ่ายนโยบายและแผน</p> <ul style="list-style-type: none">- งานนโยบายและแผน- งานวิชาการ- งานข้อมูลและประชาสัมพันธ์- งานงบประมาณ- งานสารสนเทศ	<p>๑. สำนักปลัด อบต.</p> <p>๑.๑ ฝ่ายบริหารทั่วไป</p> <p>๑) งานบริหารทั่วไป</p> <ul style="list-style-type: none">- งานสารบรรณ- งานอำนวยการและข้อมูลข่าวสาร- งานบริหารงานบุคคล- งานตรวจสอบภายใน- งานควบคุมและส่งเสริมการท่องเที่ยว- งานกิจการสภา อบต.- งานการเลือกตั้ง- งานส่งเสริมสุขภาพและสาธารณสุข- งานสวัสดิการและพัฒนาชุมชน- งานสังคมสงเคราะห์- งานส่งเสริมอาชีพและพัฒนาสตรี- งานส่งเสริมการเกษตร- งานส่งเสริมปศุสัตว์ <p>๒) งานกฎหมายและคดี</p> <ul style="list-style-type: none">- งานกฎหมายและนิติกรรม- งานดำเนินการทางคดีและศาลปกครอง- งานร้องเรียน ร้องทุกข์และอุทธรณ์ <p>๓) งานป้องกันและบรรเทาสาธารณภัย</p> <ul style="list-style-type: none">- งานอำนวยการ- งานป้องกัน- งานช่วยเหลือฟื้นฟู <p>๑.๒ ฝ่ายนโยบายและแผน</p> <ul style="list-style-type: none">- งานนโยบายและแผน- งานวิชาการ- งานข้อมูลและประชาสัมพันธ์- งานงบประมาณ- งานสารสนเทศ	สอดคล้องกับยุทธศาสตร์ที่ ๑, ๒, ๓, ๔ และ ๕

โครงสร้างตามแผนอัตรากำลังปัจจุบัน	โครงสร้างตามแผนอัตรากำลังใหม่	หมายเหตุ
<p>๒. กองคลัง</p> <p>๒.๑ ฝ่ายการเงินและบัญชี</p> <p><u>๑) งานการเงิน</u></p> <ul style="list-style-type: none"> - งานรับเงิน เบิกจ่ายเงิน - งานจัดทำฎีกาเบิกจ่ายเงิน - งานเก็บรักษาเงิน <p><u>๒) งานบัญชี</u></p> <ul style="list-style-type: none"> - งานการบัญชี - งานทะเบียนคุมการเบิกจ่าย - งานงบการเงินและงบทดลอง - งานแสดงฐานะทางการเงิน <p><u>๓) งานพัฒนาและจัดเก็บรายได้</u></p> <ul style="list-style-type: none"> - งานภาษีอากร ค่าธรรมเนียมและค่าเช่า - งานพัฒนารายได้ - งานควบคุมกิจการค้าและค่าปรับ - งานทะเบียนควบคุมและเร่งรัดรายได้ - งานแผนที่ภาษี - งานทะเบียนพาณิชย์ <p><u>๔) งานทะเบียนทรัพย์สินและพัสดุ</u></p> <ul style="list-style-type: none"> - งานทะเบียนทรัพย์สินและพัสดุ - งานทะเบียนเบิกจ่ายวัสดุ ครุภัณฑ์และยานพาหนะ 	<p>๒. กองคลัง</p> <p>๒.๑ ฝ่ายการเงินและบัญชี</p> <p><u>๑) งานการเงิน</u></p> <ul style="list-style-type: none"> - งานรับเงิน เบิกจ่ายเงิน - งานจัดทำฎีกาเบิกจ่ายเงิน - งานเก็บรักษาเงิน <p><u>๒) งานบัญชี</u></p> <ul style="list-style-type: none"> - งานการบัญชี - งานทะเบียนคุมการเบิกจ่าย - งานงบการเงินและงบทดลอง - งานแสดงฐานะทางการเงิน <p><u>๓) งานพัฒนาและจัดเก็บรายได้</u></p> <ul style="list-style-type: none"> - งานภาษีอากร ค่าธรรมเนียมและค่าเช่า - งานพัฒนารายได้ - งานควบคุมกิจการค้าและค่าปรับ - งานทะเบียนควบคุมและเร่งรัดรายได้ - งานแผนที่ภาษี - งานทะเบียนพาณิชย์ <p><u>๔) งานทะเบียนทรัพย์สินและพัสดุ</u></p> <ul style="list-style-type: none"> - งานทะเบียนทรัพย์สินและพัสดุ - งานทะเบียนเบิกจ่ายวัสดุ ครุภัณฑ์และยานพาหนะ 	<p>สอดคล้องกับยุทธศาสตร์ที่ ๑, ๒ และ ๕</p>
<p>๓. กองช่าง</p> <p>๓.๑ ฝ่ายก่อสร้าง</p> <p><u>๑) งานก่อสร้าง</u></p> <ul style="list-style-type: none"> - งานก่อสร้างและบูรณะถนน - งานก่อสร้างและบูรณะสะพานและโครงการพิเศษ - งานระบบข้อมูลและแผนที่เส้นทางคมนาคม <p><u>๒) งานออกแบบและควบคุมอาคาร</u></p> <ul style="list-style-type: none"> - งานประมาณราคา - งานควบคุมการก่อสร้าง - งานออกแบบ - งานวิศวกรรม - งานสถาปัตยกรรมและมัณฑศิลป์ 	<p>๓. กองช่าง</p> <p>๓.๑ ฝ่ายก่อสร้าง</p> <p><u>๑) งานก่อสร้าง</u></p> <ul style="list-style-type: none"> - งานก่อสร้างและบูรณะถนน - งานก่อสร้างและบูรณะสะพานและโครงการพิเศษ - งานระบบข้อมูลและแผนที่เส้นทางคมนาคม <p><u>๒) งานออกแบบและควบคุมอาคาร</u></p> <ul style="list-style-type: none"> - งานประมาณราคา - งานควบคุมการก่อสร้าง - งานออกแบบ - งานวิศวกรรม - งานสถาปัตยกรรมและมัณฑศิลป์ 	<p>สอดคล้องกับยุทธศาสตร์ที่ ๑, ๔ และ ๕</p>

โครงสร้างตามแผนอัตรากำลังปัจจุบัน	โครงสร้างตามแผนอัตรากำลังใหม่	หมายเหตุ
<p>๓. กองช่าง (ต่อ)</p> <p>๓.๑ ฝ่ายก่อสร้าง</p> <p><u>๓) งานสาธารณูปโภค</u></p> <ul style="list-style-type: none"> - งานประสานสาธารณูปโภคและกิจการประปา - งานขนส่งและวิศวกรรมจราจร - งานระบายน้ำ - งานจัดตกแต่งสถานที่ <p><u>๔) งานผังเมือง</u></p> <ul style="list-style-type: none"> - งานสำรวจและแผนที่ - งานวางผังพัฒนาเมือง - งานควบคุมทางผังเมือง - งานจัดรูปที่ดิน 	<p>๓. กองช่าง (ต่อ)</p> <p>๓.๑ ฝ่ายก่อสร้าง</p> <p><u>๓) งานสาธารณูปโภค</u></p> <ul style="list-style-type: none"> - งานประสานสาธารณูปโภคและกิจการประปา - งานขนส่งและวิศวกรรมจราจร - งานระบายน้ำ - งานจัดตกแต่งสถานที่ <p><u>๔) งานผังเมือง</u></p> <ul style="list-style-type: none"> - งานสำรวจและแผนที่ - งานวางผังพัฒนาเมือง - งานควบคุมทางผังเมือง - งานจัดรูปที่ดิน 	
<p>๔. กองการศึกษา ศาสนาและวัฒนธรรม</p> <p><u>๔.๑ ฝ่ายบริหารการศึกษา</u></p> <p><u>๑) งานบริหารการศึกษา</u></p> <ul style="list-style-type: none"> - งานบริหารวิชาการ <p><u>๒) งานส่งเสริมการศึกษา ศาสนา และวัฒนธรรม</u></p> <ul style="list-style-type: none"> - งานเครือข่ายทางการศึกษา - งานกิจการศาสนา - งานส่งเสริมประเพณี ศิลปวัฒนธรรม - งานกิจการเด็กและเยาวชน - งานกีฬา และนันทนาการ 	<p>๔. กองการศึกษา ศาสนาและวัฒนธรรม</p> <p><u>๔.๑ ฝ่ายบริหารการศึกษา</u></p> <p><u>๑) งานบริหารการศึกษา</u></p> <ul style="list-style-type: none"> - งานบริหารวิชาการ <p><u>๒) งานส่งเสริมการศึกษา ศาสนา และวัฒนธรรม</u></p> <ul style="list-style-type: none"> - งานเครือข่ายทางการศึกษา - งานกิจการศาสนา - งานส่งเสริมประเพณี ศิลปวัฒนธรรม - งานกิจการเด็กและเยาวชน - งานกีฬา และนันทนาการ 	<p>สอดคล้องกับยุทธศาสตร์ที่ ๓ และ ๕</p>

๘.๒ การวิเคราะห์การกำหนดตำแหน่ง

ตามข้อ ๘.๑ องค์การบริหารส่วนตำบลปากช่องได้ทำการวิเคราะห์ภารกิจและปริมาณงานเพื่อจัดทำกรอบอัตรากำลังในระยะเวลา ๓ ปี (๒๕๖๑ – ๒๕๖๓) (ปรับปรุงครั้งที่ ๔) ให้เหมาะสมกับภารกิจ ปริมาณงาน และให้คุ้มค่าต่อการใช้จ่ายงบประมาณ และเพื่อให้การบริหารงานขององค์กรปกครองส่วนท้องถิ่นเป็นไปอย่างมีประสิทธิภาพและประสิทธิผล โดยนำผลการวิเคราะห์ตำแหน่งมากรอกข้อมูลลงในกรอบอัตรากำลัง ๓ ปี ดังนี้

กรอบอัตรากำลัง ๓ ปี ระหว่างปี ๒๕๖๑ - ๒๕๖๓ (ฉบับปรับปรุงครั้งที่ ๔)
องค์การบริหารส่วนตำบลปากช่อง อำเภอจอมบึง จังหวัดราชบุรี

ส่วนราชการ ชื่อตำแหน่งตามสายงาน	กรอบ อัตรากำลัง เดิม	กรอบอัตรากำลังตำแหน่ง ที่คาดว่าจะต้องใช้ในช่วง ระยะเวลา ๓ ปี ข้างหน้า			อัตรากำลังคน เพิ่ม/ลด			หมายเหตุ
		๒๕๖๑	๒๕๖๒	๒๕๖๓	๒๕๖๑	๒๕๖๒	๒๕๖๓	
		๑. ปลัด อบต. (นักบริหารงานท้องถิ่น ระดับกลาง)	๑	๑	๑	๑	-	
๒. รองปลัด อบต. (นักบริหารงานท้องถิ่น ระดับต้น)	๑	๑	๑	๑	-	-	-	
สำนักปลัด อบต.								
พนักงานส่วนตำบล								
๓. หัวหน้าสำนักปลัด อบต. (นักบริหารงานทั่วไป ระดับต้น)	๑	๑	๑	๑	-	-	-	
๔. หัวหน้าฝ่ายบริหารทั่วไป (นักบริหารงานทั่วไป ระดับต้น)	๑	๑	๑	๑	-	-	-	
๕. หัวหน้าฝ่ายนโยบายและแผน (นักบริหารงานทั่วไป ระดับต้น)	๑	๑	๑	๑	-	-	-	อยู่ระหว่าง ดำเนินการ ของ กสธ.
๖. นักทรัพยากรบุคคล ปก./ชก.	๑	๑	๑	๑	-	-	-	
๗. นักพัฒนาชุมชน ปก./ชก.	๑	๑	๑	๑	-	-	-	
๘. นักวิเคราะห์นโยบายและแผน ปก./ชก.	๑	๑	๑	๑	-	-	-	
๙. เจ้าพนักงานป้องกันและบรรเทาสาธารณภัย ปง./ชง.	๑	๑	๑	๑	-	-	-	ว่าง
๑๐. นิติกร ปก./ชก.	๑	๑	๑	๑	-	-	-	
๑๑. เจ้าพนักงานธุรการ ปง./ชง.	-	-	-	๑	-	-	-	ว่าง
พนักงานจ้างตามภารกิจ								
๑๒. ผู้ช่วยเจ้าพนักงานพัฒนาชุมชน	๑	๑	๑	๑	-	-	-	
๑๓. ผู้ช่วยเจ้าพนักงานป้องกันและบรรเทาสาธารณภัย	๑	๑	๑	๑	-	-	-	
๑๔. ผู้ช่วยเจ้าพนักงานป้องกันและบรรเทาสาธารณภัย	๑	๑	๑	๑	-	-	-	
๑๕. ผู้ช่วยเจ้าพนักงานธุรการ	๑	๑	๑	๑	-	-	-	
๑๖. พนักงานขับรถยนต์ (ผู้มีทักษะ)	๑	๑	๑	๑	-	-	-	
๑๗. คนสวน (ผู้มีทักษะ)	-	-	-	๑	-	-	-	
พนักงานจ้างทั่วไป								
๑๘. นักการภารโรง	๑	๑	๑	๑	-	-	-	
๑๙. คนงานทั่วไป	๒	๒	๓	๔	-	-	-	ว่าง ๑ อัตรากำลัง
๒๐. พนักงานขับเคลื่อนจักรกลขนาดเบา	-	-	-	๑	-	-	+๑	กำหนดเพิ่ม
รวม	๑๘	๑๘	๑๙	๒๓	-	-	+๑	

กรอบอัตรากำลัง ๓ ปี ระหว่างปี ๒๕๖๑ - ๒๕๖๓ (ฉบับปรับปรุงครั้งที่ ๔)
องค์การบริหารส่วนตำบลปากช่อง อำเภอจอมบึง จังหวัดราชบุรี

ส่วนราชการ ชื่อตำแหน่งตามสายงาน	กรอบ อัตรากำลัง เดิม	กรอบอัตรากำลังตำแหน่ง ที่คาดว่าจะต้องใช้ในช่วง ระยะเวลา ๓ ปี ข้างหน้า			อัตรากำลังคน เพิ่ม/ลด			หมายเหตุ
		๒๕๖๑	๒๕๖๒	๒๕๖๓	๒๕๖๑	๒๕๖๒	๒๕๖๓	
		กองคลัง						
พนักงานส่วนตำบล								
๒๑. ผู้อำนวยการกองคลัง (นักบริหารงานการคลัง ระดับต้น)	๑	๑	๑	๑	-	-	-	
๒๒. หัวหน้าฝ่ายการเงินและบัญชี (นักบริหารงานการคลัง ระดับต้น)	๑	๑	๑	๑	-	-	-	
๒๓. เจ้าพนักงานพัสดุ ปง./ชง.	๑	๑	๑	๑	-	-	-	ว่าง
๒๔. นักวิชาการเงินและบัญชี ปก./ชก.	-	-	-	๑	-	-	+๑	กำหนดเพิ่ม
ลูกจ้างประจำ								
๒๕. นักวิชาการจัดเก็บรายได้	๑	๑	๑	๑	-	-	-	
พนักงานจ้างตามภารกิจ								
๒๖. ผู้ช่วยนักวิชาการจัดเก็บรายได้	๑	๑	๑	๑	-	-	-	
๒๗. ผู้ช่วยเจ้าพนักงานจัดเก็บรายได้	๑	๑	๑	๑	-	-	-	
๒๘. ผู้ช่วยเจ้าพนักงานพัสดุ	๑	๑	๑	๑	-	-	-	
๒๙. ผู้ช่วยเจ้าพนักงานการเงินและบัญชี	๑	๑	๑	๑	-	-	-	
๓๐. พนักงานจตมาตรวัดน้ำ (ผู้มีทักษะ)	๑	๑	๑	๑	-	-	-	
๓๑. ผู้ช่วยเจ้าพนักงานธุรการ	-	-	๑	๑	-	-	-	
พนักงานจ้างทั่วไป								
๓๒. พนักงานจตมาตรวัดน้ำ (ทั่วไป)	๑	๑	๑	๑	-	-	-	
๓๓. คนงานทั่วไป	๑	๑	๑	๑	-	-	-	
รวม	๑๑	๑๑	๑๒	๑๓	-	-	+๑	
กองช่าง								
พนักงานส่วนตำบล								
๓๔. ผู้อำนวยการกองช่าง (นักบริหารงานช่าง ระดับต้น)	๑	๑	๑	๑	-	-	-	อยู่ระหว่างดำเนินการของ กสส.
๓๕. หัวหน้าฝ่ายก่อสร้าง (นักบริหารงานช่าง ระดับต้น)	๑	๑	๑	๑	-	-	-	
๓๖. เจ้าพนักงานธุรการ ปง./ชง.	๑	๑	๑	๑	-	-	-	
๓๗. นายช่างโยธา ปง./ชง.	๑	๑	๑	๒	-	-	-	
พนักงานจ้างตามภารกิจ								
๓๘. ผู้ช่วยเจ้าพนักงานประปา	๑	๑	๑	๑	-	-	-	
๓๙. ผู้ช่วยนายช่างโยธา	๑	๑	๑	๑	-	-	-	
๔๐. ผู้ช่วยนายช่างไฟฟ้า	๑	๑	๑	๑	-	-	-	
๔๑. ผู้ช่วยเจ้าพนักงานธุรการ	๑	๑	๑	๑	-	-	-	
๔๒. ผู้ช่วยนายช่างเขียนแบบ	-	-	-	๑	-	-	-	ว่าง
พนักงานจ้างทั่วไป								
๔๓. คนงานทั่วไป	๓	๓	๔	๔	-	-	-	ว่าง ๑ อัตรากำลัง
รวม	๑๑	๑๑	๑๒	๑๔	-	-	-	

กรอบอัตรากำลัง ๓ ปี ระหว่างปี ๒๕๖๑ - ๒๕๖๓ (ฉบับปรับปรุงครั้งที่ ๔)
องค์การบริหารส่วนตำบลปากช่อง อำเภอจอมบึง จังหวัดราชบุรี

ส่วนราชการ ชื่อตำแหน่งตามสายงาน	กรอบ อัตรากำลัง เดิม	กรอบอัตรากำลังตำแหน่ง ที่คาดว่าจะต้องใช้ในช่วง ระยะเวลา ๓ ปี ข้างหน้า			อัตรากำลังคน เพิ่ม/ลด			หมายเหตุ
		๒๕๖๑	๒๕๖๒	๒๕๖๓	๒๕๖๑	๒๕๖๒	๒๕๖๓	
กองการศึกษา ศาสนาและวัฒนธรรม								
พนักงานส่วนตำบล								
๔๔. ผู้อำนวยการกองการศึกษา (นักบริหารงาน การศึกษา ระดับต้น)	๑	๑	๑	๑	-	-	-	อยู่ระหว่าง ดำเนินการ ของ กสธ.
๔๕. หัวหน้าฝ่ายบริหารการศึกษา (นักบริหารงาน การศึกษา ระดับต้น)	๑	๑	๑	๑	-	-	-	
๔๖. นักวิชาการศึกษา ปก./ชก.	๑	๑	๑	๑	-	-	-	
พนักงานครูส่วนตำบล								
๔๗. ครู (อุดหนุนจากรัฐ)	๓	๓	๓	๓	-	-	-	
พนักงานจ้างตามภารกิจ								
๔๘. ผู้ช่วยเจ้าพนักงานธุรการ	๑	๑	๑	๑	-	-	-	
๔๙. ผู้ช่วยหัวหน้าศูนย์พัฒนาเด็กเล็ก (อุดหนุนจากรัฐ)	๑	๑	๑	๑	-	-	-	
๕๐. ผู้ช่วยครูผู้ดูแลเด็ก	๑	๑	๑	๑	-	-	-	ว่าง
๕๑. ผู้ดูแลเด็ก (ผู้มีทักษะ) (อุดหนุนจากรัฐ)	๓	๓	๓	๓	-	-	-	
พนักงานจ้างทั่วไป								
๕๒. ผู้ดูแลเด็ก (อุดหนุนจากรัฐ ๓ อัตรา)	๕	๕	๕	๕	-	-	-	ว่าง ๑ อัตรา
รวม	๑๗	๑๗	๑๗	๑๗	-	-	-	

สรุปกรอบอัตรากำลัง ๓ ปี ระหว่างปี ๒๕๖๑ - ๒๕๖๓ (ฉบับปรับปรุงครั้งที่ ๔)
องค์การบริหารส่วนตำบลปากช่อง อำเภอจอมบึง จังหวัดราชบุรี

ลำดับ ที่	ส่วนราชการ	กรอบ อัตรากำลัง เดิม	กรอบอัตรากำลังตำแหน่ง ที่คาดว่าจะต้องใช้ในช่วง ระยะเวลา ๓ ปี ข้างหน้า			อัตรากำลังคน เพิ่ม/ลด			หมายเหตุ
			๒๕๖๑	๒๕๖๒	๒๕๖๓	๒๕๖๑	๒๕๖๒	๒๕๖๓	
๑	สำนักปลัด อบต.	๑๘	๑๘	๑๙	๒๓	-	-	+๑	
๒	กองคลัง	๑๑	๑๑	๑๒	๑๓	-	-	+๑	
๓	กองช่าง	๑๑	๑๑	๑๒	๑๔	-	-	-	
๔	กองการศึกษาฯ	๑๗	๑๗	๑๗	๑๗	-	-	-	
รวม		๕๗	๕๗	๖๐	๖๗	-	-	+๒	

๙.แบบการแสดงผลการค่าใช้จ่ายเกี่ยวกับเงินเดือนและประโยชน์ตอบแทนอื่น

ที่	ชื่อสายงาน	ระดับตำแหน่ง	จำนวนทั้งหมด	จำนวนที่มีอยู่ปัจจุบัน		อัตราตำแหน่งที่คาดว่าจะต้องให้ใน ช่วงระยะ ๓ ปีข้างหน้า			อัตรากำลังคน			ภาระค่าใช้จ่ายที่เพิ่มขึ้น			ค่าใช้จ่ายรวม			หมายเหตุ
				จำนวน (คน)	เงินเดือน	๒๕๖๑	๒๕๖๒	๒๕๖๓	เพิ่ม / ลด			๒๕๖๑	๒๕๖๒	๒๕๖๓	๒๕๖๑	๒๕๖๒	๒๕๖๓	
									๒๕๖๑	๒๕๖๒	๒๕๖๓							
๑	ปลัด อบต. (นักบริหารงานท้องถิ่น)	กลาง	๑	๑	๗๒๖,๗๒๐	๑	๑	๑	-	-	-	๑๙,๖๘๐	๑๙,๕๖๐	๒๐,๒๘๐	๗๔๖,๔๐๐	๗๖๕,๙๖๐	๗๘๖,๒๔๐	
๒	รองปลัด อบต. (นักบริหารงานท้องถิ่น)	ต้น	๑	๑	๓๙๑,๓๒๐	๑	๑	๑	-	-	-	๑๓,๓๒๐	๑๓,๔๔๐	๑๓,๓๒๐	๔๐๔,๖๔๐	๔๑๘,๐๘๐	๔๓๑,๔๐๐	
	สำนักปลัด อบต. (๐๑)																	
๓	หน.สำนักปลัด (นักบริหารงานทั่วไป)	ต้น	๑	๑	๓๘๔,๗๒๐	๑	๑	๑	-	-	-	๑๓,๔๔๐	๑๓,๓๒๐	๑๓,๐๘๐	๓๙๘,๑๖๐	๔๑๑,๔๘๐	๔๒๔,๕๖๐	
๔	หน.ฝ่ายบริหารทั่วไป (นักบริหารงานทั่วไป)	ต้น	๑	๑	๓๑๗,๖๔๐	๑	๑	๑	-	-	-	๑๒,๐๐๐	๑๒,๑๒๐	๑๒,๖๐๐	๓๒๙,๖๔๐	๓๔๑,๗๖๐	๓๕๔,๓๖๐	
๕	หน.ฝ่ายนโยบายและแผน (นักบริหารงานทั่วไป)	ต้น	๑	-	๔๑๑,๖๐๐	๑	๑	๑	-	-	-	๑๓,๖๒๐	๑๓,๖๒๐	๑๓,๖๒๐	๔๒๕,๒๒๐	๔๓๘,๘๔๐	๔๕๒,๔๖๐	อยู่ระหว่างดำเนินการของ ก.อบต.
๖	นักทรัพยากรบุคคล	ปก.	๑	๑	๑๘๐,๗๒๐	๑	๑	๑	-	-	-	๙,๓๖๐	๙,๑๒๐	๘,๒๘๐	๑๙๐,๐๘๐	๑๙๙,๒๐๐	๒๐๗,๕๘๐	
๗	นักวิเคราะห์นโยบายและแผน	ปก.	๑	๑	๑๘๐,๗๒๐	๑	๑	๑	-	-	-	๙,๓๖๐	๙,๑๒๐	๘,๒๘๐	๑๙๐,๐๘๐	๑๙๙,๒๐๐	๒๐๗,๕๘๐	
๘	นักพัฒนาชุมชน	ปก.	๑	๑	๑๘๐,๗๒๐	๑	๑	๑	-	-	-	๙,๓๖๐	๙,๑๒๐	๘,๒๘๐	๑๙๐,๐๘๐	๑๙๙,๒๐๐	๒๐๗,๕๘๐	
๙	นิติกร	ชก.	๑	๑	๓๕๙,๖๔๐	๑	๑	๑	-	-	-	๑๑,๘๘๐	๑๒,๒๔๐	๑๒,๙๖๐	๓๗๑,๕๒๐	๓๘๓,๗๖๐	๓๙๖,๗๒๐	
๑๐	เจ้าพนักงานป้องกันและบรรเทาสาธารณภัย	ปจ./ชง.	๑	-	๒๙๗,๙๐๐	๑	๑	๑	-	-	-	๙,๗๒๐	๙,๗๒๐	๙,๗๒๐	๓๐๗,๖๒๐	๓๑๗,๓๔๐	๓๒๗,๐๖๐	ว่าง
๑๑	เจ้าพนักงานธุรการ	ปจ./ชง.	๑	-	๒๙๗,๙๐๐	-	-	๑	-	-	-	-	-	๙,๗๒๐	-	-	๓๐๗,๖๒๐	ว่าง
	พนักงานจ้างตามภารกิจ																	
๑๒	ผู้ช่วยเจ้าพนักงานพัฒนาชุมชน	-	๑	๑	๑๔๓,๕๒๐	๑	๑	๑	-	-	-	๕,๗๖๐	๖,๐๐๐	๖,๒๔๐	๑๔๙,๒๘๐	๑๕๕,๒๘๐	๑๖๑,๕๒๐	
๑๓	ผู้ช่วยเจ้าพนักงานป้องกันและบรรเทาสาธารณภัย	-	๑	๑	๑๕๕,๗๖๐	๑	๑	๑	-	-	-	๖,๓๖๐	๖,๖๐๐	๖,๙๖๐	๑๖๕,๑๒๐	๑๗๑,๗๒๐	๑๗๘,๖๘๐	
๑๔	ผู้ช่วยเจ้าพนักงานป้องกันและบรรเทาสาธารณภัย	-	๑	๑	๑๑๖,๗๖๐	๑	๑	๑	-	-	-	๔,๖๘๐	๔,๙๒๐	๕,๑๖๐	๑๒๑,๔๔๐	๑๒๖,๓๖๐	๑๓๑,๕๒๐	
๑๕	ผู้ช่วยเจ้าพนักงานธุรการ	-	๑	๑	๑๑๒,๘๐๐	๑	๑	๑	-	-	-	๔,๕๖๐	๔,๘๐๐	๕,๐๔๐	๑๑๗,๓๖๐	๑๒๒,๑๖๐	๑๒๗,๐๘๐	
๑๖	พนักงานขับรถยนต์	-	๑	๑	๑๓๕,๐๐๐	๑	๑	๑	-	-	-	๕,๔๐๐	๕,๖๔๐	๕,๘๘๐	๑๔๐,๔๐๐	๑๔๖,๐๔๐	๑๕๑,๙๒๐	
๑๗	คนสวน	-	๑	๑	๑๑๒,๘๐๐	-	-	๑	-	-	-	-	-	๔,๕๖๐	-	-	๑๑๗,๓๖๐	
	พนักงานจ้างทั่วไป																	
๑๘	นักการภารโรง	-	๑	๑	๑๐๘,๐๐๐	๑	๑	๑	-	-	-	-	-	-	๑๐๘,๐๐๐	๑๐๘,๐๐๐	๑๐๘,๐๐๐	
๑๙	พนักงานขับเครื่องจักรกลขนาดเบา	-	๑	-	๑๐๘,๐๐๐	-	-	๑	-	-	+๑	-	-	-	-	-	๑๐๘,๐๐๐	กำหนดเพิ่ม
๒๐	คนงานทั่วไป		๑	-	๑๐๘,๐๐๐	๑	๑	๑	-	-	-	-	-	-	๑๐๘,๐๐๐	๑๐๘,๐๐๐	๑๐๘,๐๐๐	ว่าง
๒๑	คนงานทั่วไป		๑	๑	๑๐๘,๐๐๐	๑	๑	๑	-	-	-	-	-	-	๑๐๘,๐๐๐	๑๐๘,๐๐๐	๑๐๘,๐๐๐	
๒๒	คนงานทั่วไป		๑	๑	๑๐๘,๐๐๐	-	๑	๑	-	-	-	-	-	-	๑๐๘,๐๐๐	๑๐๘,๐๐๐	๑๐๘,๐๐๐	
๒๓	คนงานทั่วไป		๑	๑	๑๐๘,๐๐๐	-	-	๑	-	-	-	-	-	-	-	-	๑๐๘,๐๐๐	
	รวมเงินเดือน ค่าตอบแทน (สำนักปลัด)		๒๓	๑๘	๕,๑๕๗,๒๔๐	๑๘	๑๙	๒๓	-	+๑		๑๔๘,๕๐๐	๑๔๙,๓๔๐	๑๖๓,๘๖๐	๔,๖๗๙,๐๔๐	๔,๘๒๒,๓๘๐	๕,๖๑๘,๙๔๐	

๙.แบบการแสดงภาระค่าใช้จ่ายเกี่ยวกับเงินเดือนและประโยชน์ตอบแทนอื่น

ที่	ชื่อสายงาน	ระดับตำแหน่ง	จำนวนทั้งหมด	จำนวนที่มีอยู่ปัจจุบัน		อัตราตำแหน่งที่คาดว่าจะต้องใช้ ในช่วงระยะ ๓ ปีข้างหน้า			อัตรากำลังคน เพิ่ม / ลด			ภาระค่าใช้จ่าย ที่เพิ่มขึ้น			ค่าใช้จ่ายรวม			หมายเหตุ
				จำนวน (คน)	เงินเดือน	๒๕๖๑	๒๕๖๒	๒๕๖๓	๒๕๖๑	๒๕๖๒	๒๕๖๓	๒๕๖๑	๒๕๖๒	๒๕๖๓	๒๕๖๑	๒๕๖๒	๒๕๖๓	
กองคลัง (๐๔)																		
๒๔	ผอ.กองคลัง (นักบริหารงานการคลัง)	ต้น	๑	๑	๓๙๘,๑๖๐	๑	๑	๑	-	-	-	๑๓,๓๒๐	๑๓,๐๘๐	๑๓,๔๔๐	๔๑๑,๔๘๐	๔๒๔,๕๖๐	๔๓๘,๐๐๐	
๒๕	หน.ฝ่ายการเงินและบัญชี (นักบริหารงานการคลัง)	ต้น	๑	๑	๓๑๗,๖๔๐	๑	๑	๑	-	-	-	๑๒,๐๐๐	๑๒,๑๒๐	๑๒,๖๐๐	๓๒๙,๖๔๐	๓๔๑,๗๖๐	๓๕๔,๓๖๐	
๒๖	เจ้าพนักงานพัสดุ	ปง./ชง.	๑	-	๒๙๗,๙๐๐	๑	๑	๑	-	-	-	๙,๗๒๐	๙,๗๒๐	๙,๗๒๐	๓๐๗,๖๒๐	๓๑๗,๓๔๐	๓๒๗,๐๖๐	ว่าง
๒๗	นักวิชาการเงินและบัญชี	ปก./ชก.	๑	-	๓๕๕,๓๒๐	-	-	๑	-	-	+๑	-	-	๑๒,๐๐๐	-	-	๓๖๗,๓๒๐	กำหนดเพิ่ม
ลูกจ้างประจำ																		
๒๘	นักวิชาการจัดเก็บรายได้	-	๑	๑	๒๒๑,๗๖๐	๑	๑	๑	-	-	-	๗,๔๔๐	๗,๔๔๐	๗,๖๘๐	๒๒๙,๒๐๐	๒๓๖,๖๔๐	๒๔๔,๓๒๐	
พนักงานจ้างตามภารกิจ																		
๒๙	ผู้ช่วยนักวิชาการจัดเก็บรายได้	-	๑	๑	๑๘๗,๒๐๐	๑	๑	๑	-	-	-	๗,๕๖๐	๗,๘๐๐	๘,๑๖๐	๑๙๔,๗๖๐	๒๐๒,๕๖๐	๒๑๐,๗๒๐	
๓๐	ผู้ช่วยเจ้าพนักงานจัดเก็บรายได้	-	๑	๑	๑๓๐,๒๐๐	๑	๑	๑	-	-	-	๕,๒๘๐	๕,๕๒๐	๕,๖๔๐	๑๓๕,๔๘๐	๑๔๑,๐๐๐	๑๔๖,๖๔๐	
๓๑	ผู้ช่วยเจ้าพนักงานพัสดุ	-	๑	๑	๑๑๒,๘๐๐	๑	๑	๑	-	-	-	๔,๕๖๐	๔,๘๐๐	๔,๙๒๐	๑๑๗,๓๖๐	๑๒๒,๑๖๐	๑๒๗,๐๘๐	
๓๒	ผู้ช่วยเจ้าพนักงานการเงินและบัญชี	-	๑	๑	๑๑๖,๗๖๐	๑	๑	๑	-	-	-	๔,๖๘๐	๔,๙๒๐	๕,๑๖๐	๑๒๑,๔๔๐	๑๒๖,๓๖๐	๑๓๑,๕๒๐	
๓๓	พนักงานจตมาตรวัดน้ำ	-	๑	๑	๑๓๐,๒๐๐	๑	๑	๑	-	-	-	๕,๒๘๐	๕,๕๒๐	๕,๖๔๐	๑๓๕,๔๘๐	๑๔๑,๐๐๐	๑๔๖,๖๔๐	
๓๔	ผู้ช่วยเจ้าพนักงานธุรการ	-	๑	๑	๑๓๘,๐๐๐	-	๑	๑	-	-	-	-	๕,๕๒๐	๕,๗๖๐	๑๓๘,๐๐๐	๑๔๓,๕๒๐	๑๔๙,๒๘๐	
พนักงานจ้างทั่วไป																		
๓๕	พนักงานจตมาตรวัดน้ำ	-	๑	๑	๑๐๘,๐๐๐	๑	๑	๑	-	-	-	-	-	-	๑๐๘,๐๐๐	๑๐๘,๐๐๐	๑๐๘,๐๐๐	
๓๖	คนงานทั่วไป	-	๑	๑	๑๐๘,๐๐๐	๑	๑	๑	-	-	-	-	-	-	๑๐๘,๐๐๐	๑๐๘,๐๐๐	๑๐๘,๐๐๐	
รวมเงินเดือน ค่าจ้าง ค่าตอบแทน (กองคลัง)																		
			๑๓	๑๑	๒,๖๒๑,๙๔๐	๑๑	๑๒	๑๓	-	-	+๑	๖๙,๘๔๐	๗๖,๔๔๐	๙๐,๗๒๐	๒,๓๓๖,๔๖๐	๒,๔๑๒,๙๐๐	๒,๘๕๘,๙๔๐	

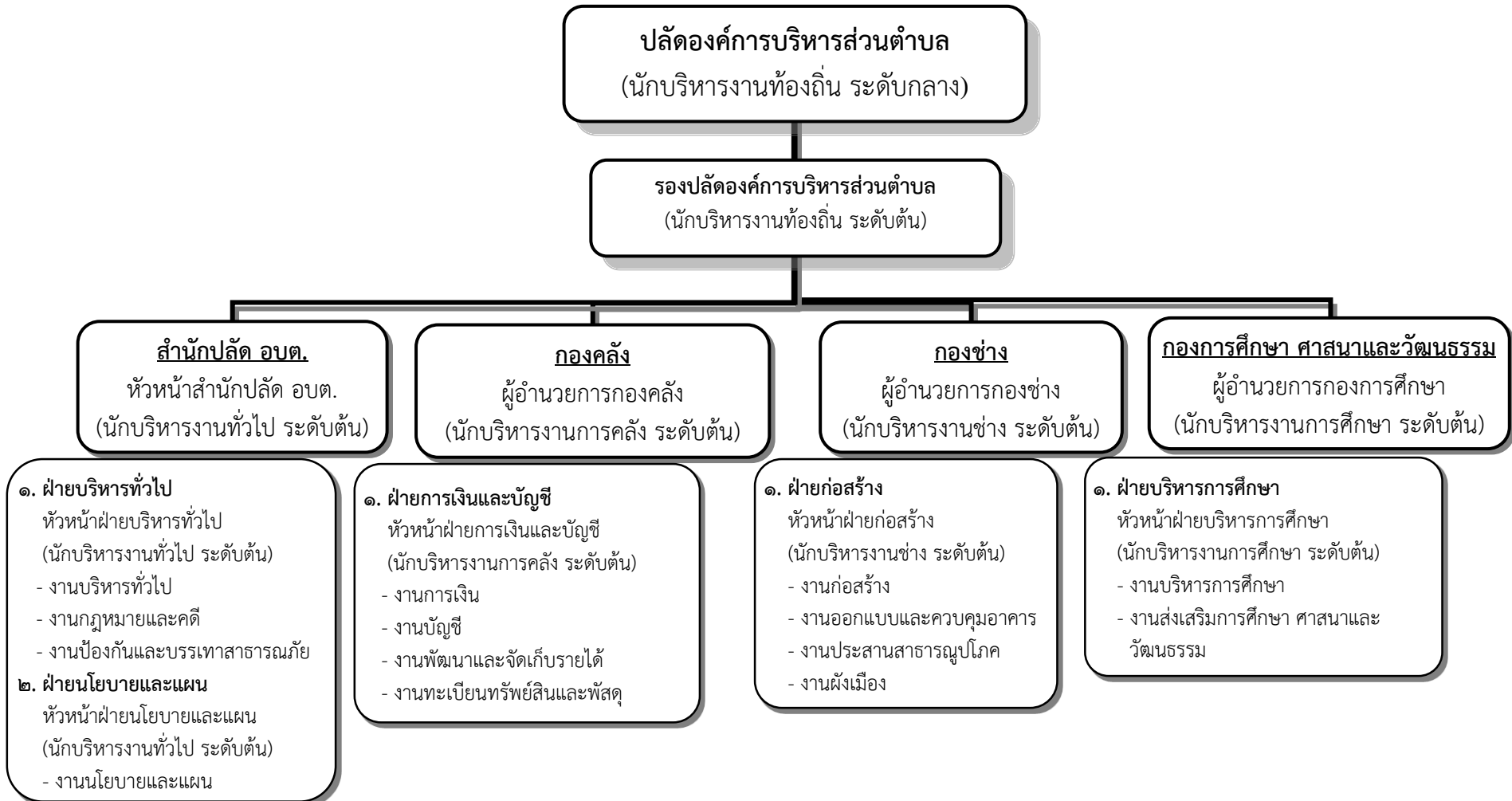
๙.แบบการแสดงผลการค่าใช้จ่ายเกี่ยวกับเงินเดือนและประโยชน์ตอบแทนอื่น

ที่	ชื่อสายงาน	ระดับ ตำแหน่ง	จำนวน ทั้งหมด	จำนวนที่มีอยู่ปัจจุบัน		อัตราตำแหน่งที่คาดว่าจะต้องใช้ ในช่วงระยะ ๓ ปีข้างหน้า			อัตรากำลังคน เพิ่ม / ลด			การค่าใช้จ่าย ที่เพิ่มขึ้น			ค่าใช้จ่ายรวม			หมายเหตุ
				จำนวน (คน)	เงินเดือน	๒๕๖๑	๒๕๖๒	๒๕๖๓	๒๕๖๑	๒๕๖๒	๒๕๖๓	๒๕๖๑	๒๕๖๒	๒๕๖๓	๒๕๖๑	๒๕๖๒	๒๕๖๓	
กองช่าง (๐๕)																		
๓๗	ผอ.กองช่าง (นักบริหารงานช่าง)	ต้น	๑	-	๔๓๕,๖๐๐	๑	๑	๑	-	-	-	๑๓,๖๒๐	๑๓,๖๒๐	๑๓,๖๒๐	๔๔๙,๒๒๐	๔๖๒,๘๔๐	๔๗๖,๔๖๐	อยู่ระหว่างดำเนินการของ ก.อบค.
๓๘	หน.ฝ่ายก่อสร้าง (นักบริหารงานช่าง)	ต้น	๑	๑	๓๕๔,๓๖๐	๑	๑	๑	-	-	-	๑๒,๙๖๐	๑๓,๓๒๐	๑๓,๔๔๐	๓๖๗,๓๒๐	๓๘๐,๖๔๐	๓๙๔,๐๘๐	
๓๙	เจ้าพนักงานธุรการ	ปง./ชง.	๑	-	๒๙๗,๙๐๐	๑	๑	๑	-	-	-	๙,๗๒๐	๙,๗๒๐	๙,๗๒๐	๓๐๗,๖๒๐	๓๑๗,๓๔๐	๓๒๗,๐๖๐	ว่าง
๔๐	นายช่างโยธา	ปง.	๑	๑	๑๔๓,๕๒๐	๑	๑	๑	-	-	-	๖,๑๒๐	๖,๐๐๐	๖,๓๖๐	๑๔๙,๖๔๐	๑๕๕,๖๔๐	๑๖๒,๐๐๐	
๔๑	นายช่างโยธา	ปง./ชง.	๑	-	๒๙๗,๙๐๐	-	-	๑	-	-	-	-	-	๙,๗๒๐	-	-	๓๐๗,๖๒๐	ว่าง
พนักงานจ้างตามภารกิจ																		
๔๒	ผู้ช่วยเจ้าพนักงานประปา	-	๑	๑	๑๓๘,๐๐๐	๑	๑	๑	-	-	-	๕,๕๒๐	๕,๗๖๐	๖,๐๐๐	๑๔๓,๕๒๐	๑๔๓,๗๖๐	๑๔๙,๗๖๐	
๔๓	ผู้ช่วยนายช่างโยธา	-	๑	๑	๑๓๘,๐๐๐	๑	๑	๑	-	-	-	๕,๕๒๐	๕,๗๖๐	๖,๐๐๐	๑๔๓,๕๒๐	๑๔๙,๒๘๐	๑๕๕,๒๘๐	
๔๔	ผู้ช่วยนายช่างไฟฟ้า	-	๑	๑	๑๑๗,๙๖๐	๑	๑	๑	-	-	-	๔,๘๐๐	๔,๙๒๐	๕,๑๖๐	๑๒๒,๗๖๐	๑๒๗,๖๘๐	๑๓๒,๘๔๐	
๔๕	ผู้ช่วยเจ้าพนักงานธุรการ	-	๑	๑	๑๑๗,๙๖๐	๑	๑	๑	-	-	-	๔,๘๐๐	๔,๙๒๐	๕,๑๖๐	๑๒๒,๗๖๐	๑๒๗,๖๘๐	๑๓๒,๘๔๐	
๔๖	ผู้ช่วยนายช่างเขียนแบบ	-	๑	-	๑๓๘,๐๐๐	-	-	๑	-	-	-	-	-	๕,๕๒๐	-	-	๑๔๓,๕๒๐	ว่าง
พนักงานจ้างทั่วไป																		
๔๗	คนงานทั่วไป	-	๑	-	๑๐๘,๐๐๐	๑	๑	๑	-	-	-	-	-	-	๑๐๘,๐๐๐	๑๐๘,๐๐๐	๑๐๘,๐๐๐	ว่าง
๔๘	คนงานทั่วไป	-	๑	๑	๑๐๘,๐๐๐	๑	๑	๑	-	-	-	-	-	-	๑๐๘,๐๐๐	๑๐๘,๐๐๐	๑๐๘,๐๐๐	
๔๙	คนงานทั่วไป	-	๑	๑	๑๐๘,๐๐๐	๑	๑	๑	-	-	-	-	-	-	๑๐๘,๐๐๐	๑๐๘,๐๐๐	๑๐๘,๐๐๐	
๕๐	คนงานทั่วไป	-	๑	๑	๑๐๘,๐๐๐	-	๑	๑	-	-	-	-	-	-	๑๐๘,๐๐๐	๑๐๘,๐๐๐	๑๐๘,๐๐๐	
รวมเงินเดือน ค่าตอบแทน (กองช่าง)																		
			๑๔	๙	๒,๖๑๑,๒๐๐	๑๑	๑๒	๑๔	-	-	-	๖๓,๐๖๐	๖๔,๐๒๐	๘๐,๗๐๐	๒,๒๓๒,๘๔๐	๒,๒๙๖,๘๖๐	๒,๔๑๓,๔๖๐	

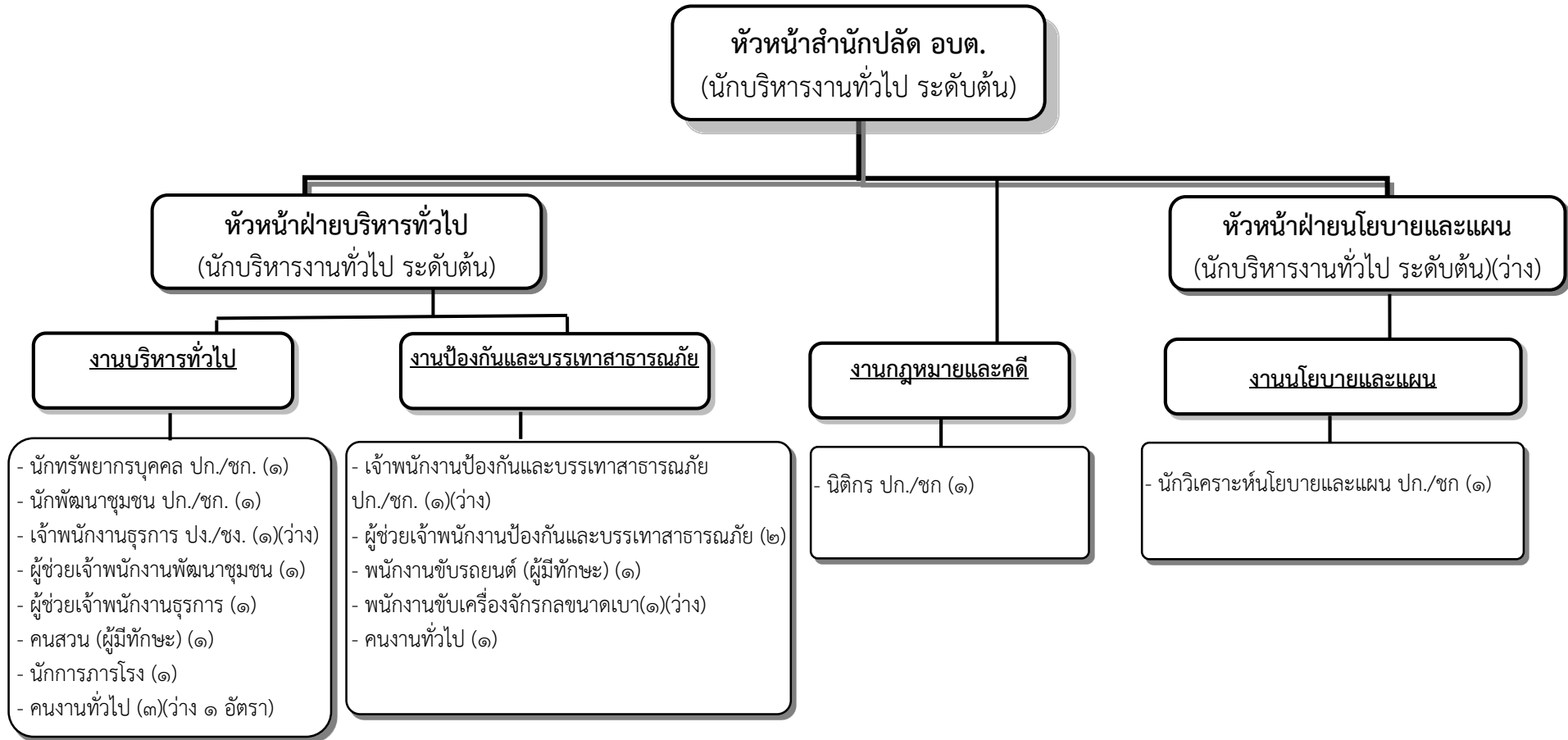
แบบการแสดงภาระค่าใช้จ่ายเกี่ยวกับเงินเดือนและประโยชน์ตอบแทนอื่น

ที่	ชื่อสายงาน	ระดับ ตำแหน่ง	จำนวน ทั้งหมด	จำนวนที่มีอยู่ปัจจุบัน		อัตราค่าแห่งที่คาดว่าจะต้องใช้ ในช่วงระยะ ๓ ปีข้างหน้า			อัตรากำลังคน เพิ่ม / ลด			ภาระค่าใช้จ่าย ที่เพิ่มขึ้น			ค่าใช้จ่ายรวม			หมายเหตุ	
				จำนวน (คน)	เงินเดือน	๒๕๖๑	๒๕๖๒	๒๕๖๓	๒๕๖๑	๒๕๖๒	๒๕๖๓	๒๕๖๑	๒๕๖๒	๒๕๖๓	๒๕๖๑	๒๕๖๒	๒๕๖๓		
สรุยอดค่าใช้จ่าย																			
	เงินเดือนพนักงานส่วนตำบล		๒๓	๑๔	๗,๖๘๗,๑๔๐	๒๐	๒๐	๒๓	-	-	+๑	๒๓๖,๕๘๐	๒๓๗,๕๔๐	๒๖๙,๙๔๐	๖,๙๗๒,๖๐๐	๗,๒๑๐,๑๔๐	๘,๔๓๑,๒๐๐		
	ค่าจ้างลูกจ้างประจำ		๑	๑	๒๒๑,๗๖๐	๑	๑	๑	-	-	-	๗,๔๔๐	๗,๔๔๐	๗,๖๘๐	๒๒๙,๒๐๐	๒๓๖,๖๔๐	๒๔๔,๓๒๐		
	ค่าตอบแทนพนักงานจ้างตามภารกิจ		๒๕	๒๒	๒,๕๙๘,๗๒๐	๒๐	๒๑	๒๕	-	-	+๑	๘๐,๒๘๐	๘๙,๑๖๐	๑๐๒,๘๘๐	๒,๒๐๖,๖๘๐	๒,๒๙๕,๘๘๐	๒,๖๔๙,๔๘๐		
	ค่าตอบแทนพนักงานจ้างทั่วไป		๑๗	๑๓	๑,๖๒๐,๐๐๐	๑๓	๑๕	๑๗	-	-	-	-	-	-	๑,๔๐๔,๐๐๐	๑,๔๐๔,๐๐๐	๑,๖๒๐,๐๐๐		
	เงินเดือนพนักงานครูส่วนตำบล		๓	๓	๗๒๒,๖๔๐	๓	๓	๓	-	-	-	๒๙,๘๘๐	๓๑,๓๒๐	๓๑,๘๐๐	๗๕๒,๕๒๐	๗๘๓,๘๔๐	๘๑๕,๖๔๐		
รวมเงินเดือน ค่าจ้าง และค่าตอบแทน				๖๙	๕๓	๑๒,๑๒๗,๖๒๐	๕๗	๖๐	๖๙	-	-	+๒	๓๒๔,๓๐๐	๓๓๔,๑๔๐	๓๘๐,๔๖๐	๑๐,๘๑๒,๔๘๐	๑๑,๑๔๖,๒๒๐	๑๒,๙๕๕,๐๐๐	
ประมาณการประโยชน์ตอบแทนอื่น ๒๐%						๒,๔๒๕,๕๒๔									๒,๑๖๒,๔๙๖	๒,๒๒๙,๓๒๔	๒,๕๘๙,๐๐๐		
รวมค่าใช้จ่ายทั้งสิ้น						๑๔,๕๕๓,๑๔๔									๑๒,๙๗๔,๙๗๖	๑๓,๓๗๕,๕๔๔	๑๕,๕๔๔,๐๐๐		
คิดร้อยละ ๔๐ งบประมาณรายจ่ายประจำปี						๒๕.๐๙									๒๔.๐๓	๒๔.๗๗	๒๖.๗๘		
<p>๑. รายได้สิ้นปีงบประมาณ ๒๕๖๑ เป็นเงิน ๓๐,๓๖๕,๗๘๔.๒๒ บาท ไม่รวมเงินอุดหนุน</p> <p>- รายได้สิ้นปีงบประมาณ ๒๕๖๒ เป็นเงิน ๓๑,๓๙๒,๙๔๖.๗๐ บาท ไม่รวมเงินอุดหนุน</p> <p>๒. งบประมาณรายจ่ายปีงบประมาณ ๒๕๖๑ เป็นเงิน ๕๔,๐๐๐,๐๐๐ บาท</p> <p>๓. งบประมาณรายจ่ายปีงบประมาณ ๒๕๖๒ เป็นเงิน ๕๔,๐๐๐,๐๐๐ บาท</p> <p>๔. งบประมาณรายจ่ายปีงบประมาณ ๒๕๖๓ เป็นเงิน ๕๘,๐๐๐,๐๐๐ บาท</p> <p>๕. ค่าใช้จ่ายด้านเงินเดือน ประโยชน์ตอบแทนอื่น และเงินค่าจ้างของลูกจ้าง ตลอดจนพนักงานจ้างประจำปีงบประมาณ ๒๕๖๓ เป็นเงิน ๑๔,๒๒๔,๓๐๐ บาท</p> <p>(ตามข้อบัญญัติงบประมาณรายจ่ายประจำปี ๒๕๖๓)</p> <p>๖. สัดส่วนค่าใช้จ่ายในข้อ ๖ ต้องงบประมาณรายจ่ายฯ ตามข้อ ๓ คิดเป็นร้อยละ ๒๔.๕๒</p> <p>๗. องค์การบริหารส่วนตำบลปากช่อง มีจำนวนหมู่บ้าน ๑๖ หมู่บ้าน มีพื้นที่ ๑๗๗.๕๐ ตร.กม. มีประชากร ๙,๘๔๒ คน มีครัวเรือน ๓,๑๑๔ ครัวเรือน</p> <p>(ข้อมูล ณ วันที่ ๒๐ มกราคม ๒๕๖๓)</p>																			

๑๐. แผนภูมิโครงสร้างการแบ่งส่วนราชการตามแผนอัตรากำลัง ๓ ปี องค์การบริหารส่วนตำบลปากช่อง (ประเภทสามัญ)

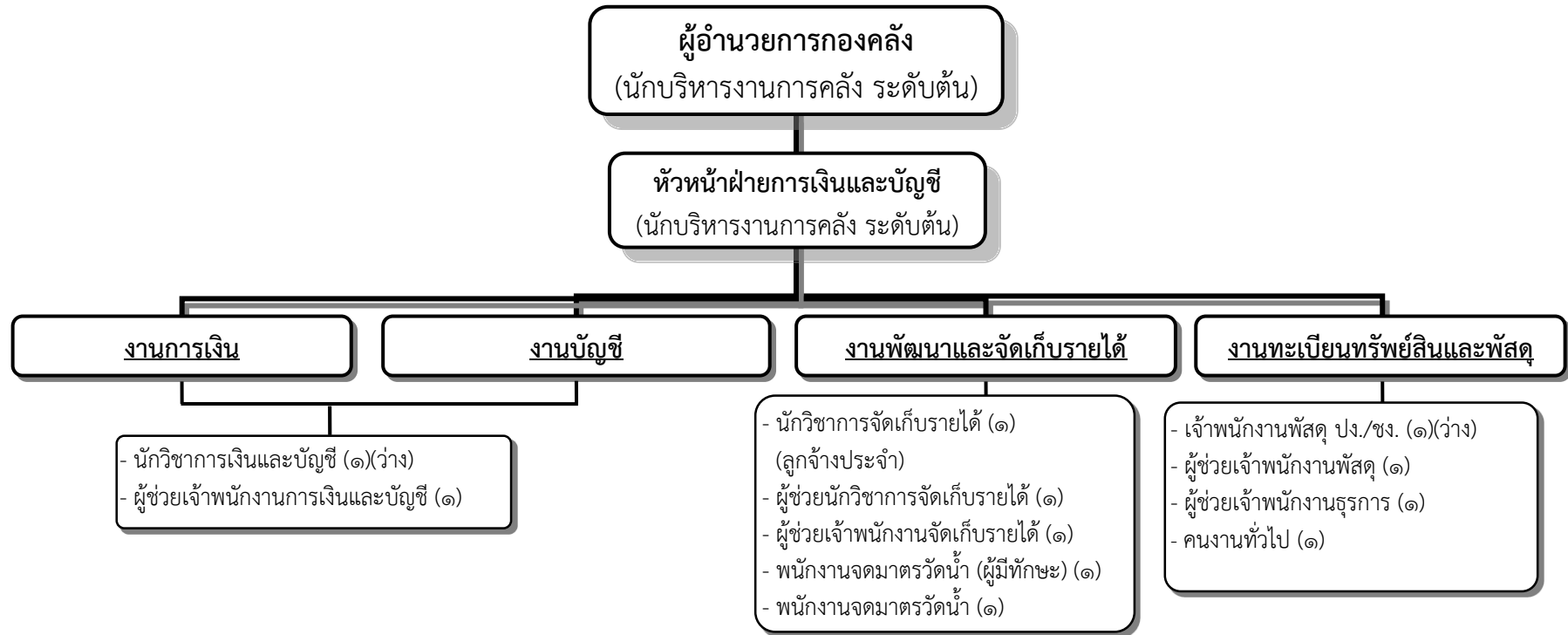


โครงสร้างสำนักปลัดองค์การบริหารส่วนตำบล



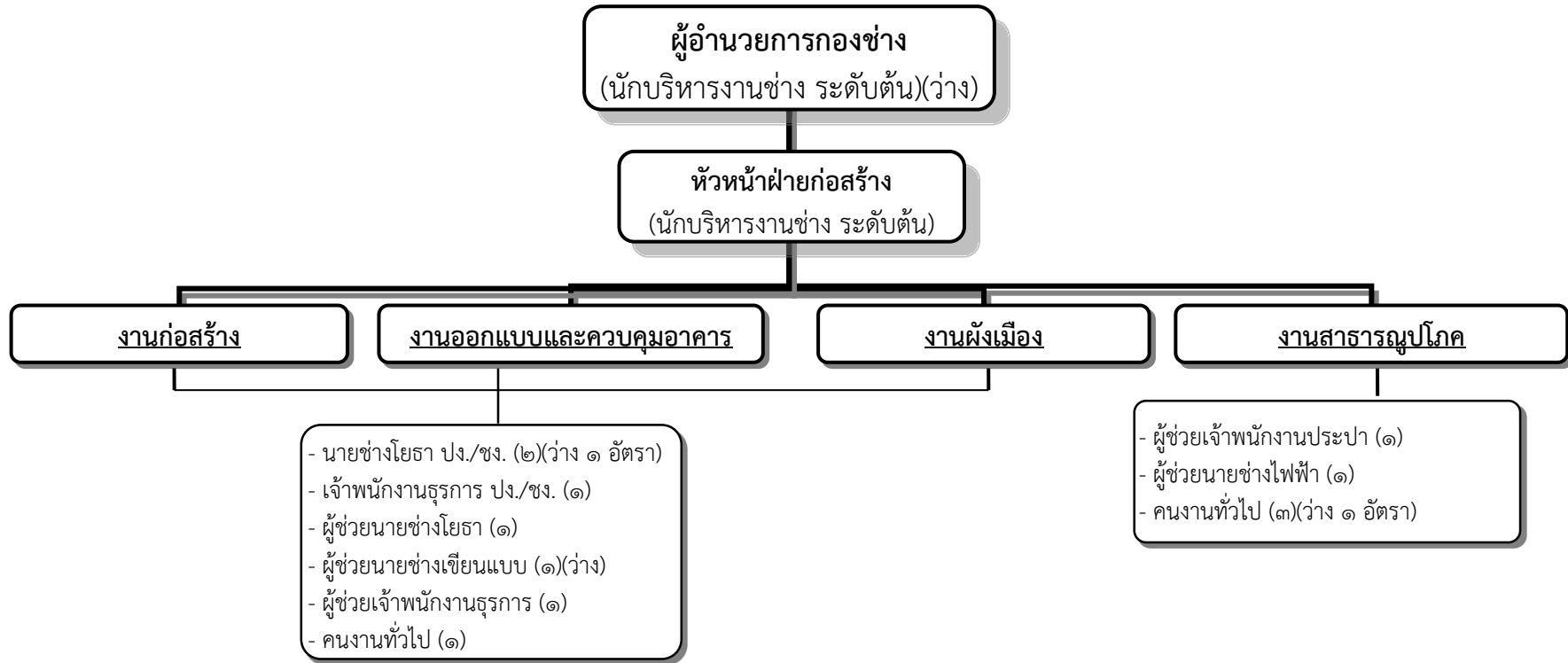
ระดับ	อำนาจการท้องถิ่น			วิชาการ				ทั่วไป			ลูกจ้างประจำ	พนักงานจ้าง		
	ต้น	กลาง	สูง	ปฏิบัติการ	ชำนาญการ	ชำนาญการพิเศษ	เชี่ยวชาญ	ปฏิบัติงาน	ชำนาญงาน	อาวุโส		ตามภารกิจ (คุณวุฒิ)	ตามภารกิจ (ทักษะ)	ทั่วไป
ผู้ดำรงตำแหน่ง	๒	-	-	๓	๑	-	-	-	-	-	-	๔	๒	๔
ตำแหน่งว่าง	๑	-	-	-	-	-	-	๒	-	-	-	-	-	๒
จำนวนทั้งหมด	๓	-	-	๓	๑	-	-	๒	-	-	-	๔	๒	๖

โครงสร้างองค์กร



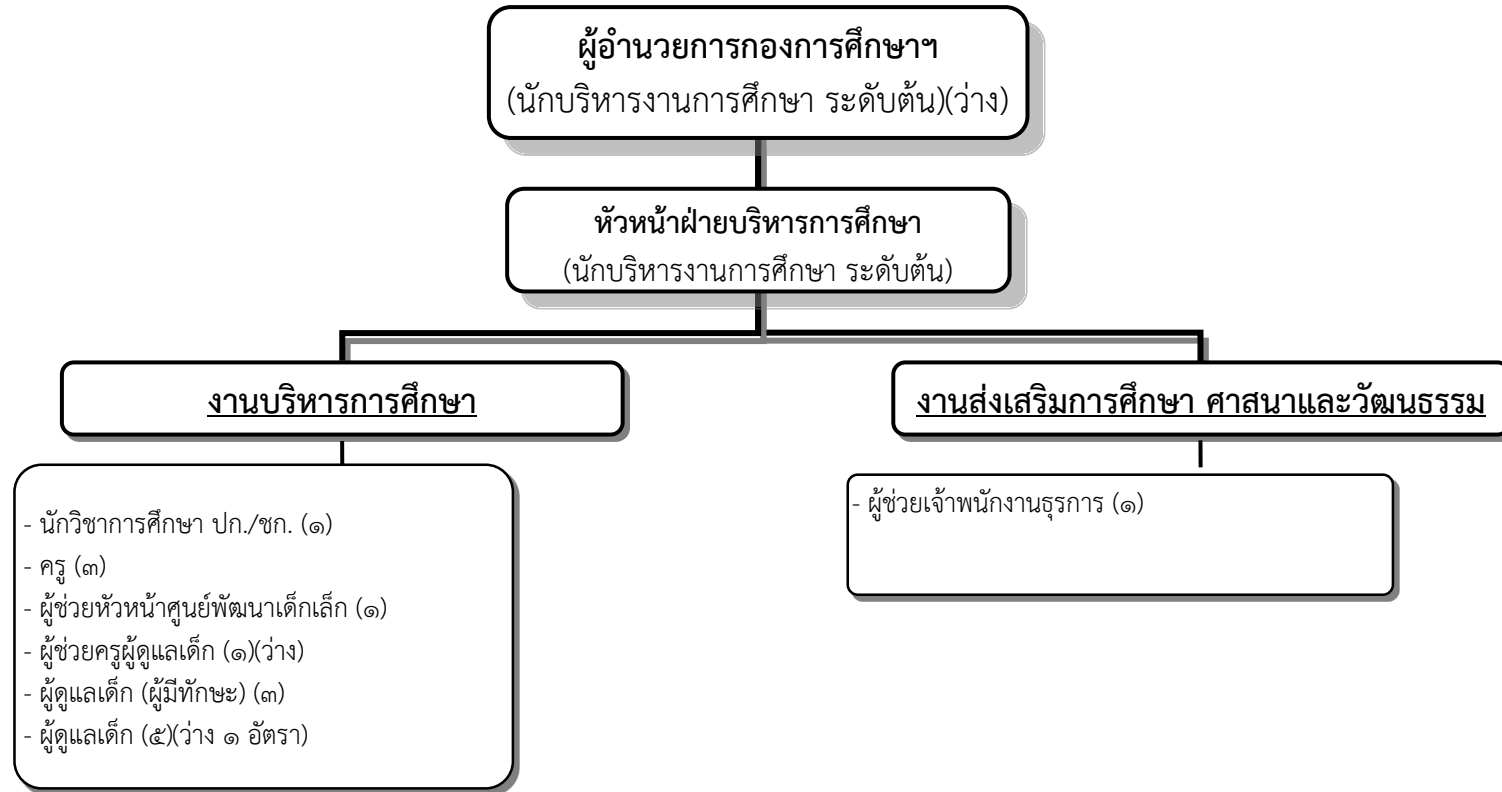
ระดับ	อำนาจการท้องถิ่น			วิชาการ				ทั่วไป			ลูกจ้างประจำ	พนักงานจ้าง		
	ต้น	กลาง	สูง	ปฏิบัติการ	ชำนาญการ	ชำนาญการพิเศษ	เชี่ยวชาญ	ปฏิบัติงาน	ชำนาญงาน	อาวุโส		ตามภารกิจ (คุณวุฒิ)	ตามภารกิจ (ทักษะ)	ทั่วไป
ผู้ดำรงตำแหน่ง	๒	-	-	-	-	-	-	-	-	-	๑	๕	๑	๒
ตำแหน่งว่าง	-	-	-	๑	-	-	-	๑	-	-	-	-	-	-
จำนวนทั้งหมด	๒	-	-	๑	-	-	-	๑	-	-	๑	๕	๑	๒

โครงสร้างกองช่าง



ระดับ	อำนวยการท้องถิ่น			วิชาการ				ทั่วไป			ลูกจ้างประจำ	พนักงานจ้าง		
	ต้น	กลาง	สูง	ปฏิบัติการ	ชำนาญการ	ชำนาญการพิเศษ	เชี่ยวชาญ	ปฏิบัติงาน	ชำนาญงาน	อาวุโส		ตามภารกิจ (คุณวุฒิ)	ตามภารกิจ (ทักษะ)	ทั่วไป
ผู้ดำรงตำแหน่ง	๑	-	-	-	-	-	-	๑	-	-	-	๔	-	๓
ตำแหน่งว่าง	๑	-	-	-	-	-	-	๒	-	-	-	๑	-	๑
จำนวนทั้งหมด	๒	-	-	-	-	-	-	๓	-	-	-	๕	-	๔

โครงสร้างกองการศึกษา ศาสนาและวัฒนธรรม



ระดับ	อำนาจการท้องถิ่น			วิชาการ				ทั่วไป			คศ.๑	ครูผู้ช่วย	ลูกจ้างประจำ	พนักงานจ้าง		
	ต้น	กลาง	สูง	ปฏิบัติการ	ชำนาญการ	ชำนาญการพิเศษ	เชี่ยวชาญ	ปฏิบัติงาน	ชำนาญงาน	อาวุโส				ตามภารกิจ (คุณวุฒิ)	ตามภารกิจ (ทักษะ)	ทั่วไป
ผู้ดำรงตำแหน่ง	๑	-	-	-	๑	-	-	-	-	-	๓	-	-	๒	๓	๔
ตำแหน่งว่าง	๑	-	-	-	-	-	-	-	-	-	-	-	-	๑	-	๑
จำนวนทั้งหมด	๒	-	-	-	๑	-	-	-	-	-	๓	-	-	๓	๓	๕

๑๑. บัญชีแสดงจัดคนลงสู่ตำแหน่งและการกำหนดเลขที่ตำแหน่งในส่วนราชการ													
ที่	ชื่อ - สกุล	คุณวุฒิการศึกษา	กรอบอัตราเก่าเดิม			กรอบอัตรากำลังใหม่			เงินเดือน			รวม ๑๒ เดือน	หมายเหตุ
			เลขที่ตำแหน่ง	ตำแหน่ง	ระดับ	เลขที่ตำแหน่ง	ตำแหน่ง	ระดับ	เงินเดือน	เงินประจำตำแหน่ง	เงินค่าตอบแทน		
๑	ส.อ.สมปอง แป้นโพธิ์กลาง	ร.ม. <small>(สาขาสหวิทยาการเพื่อการพัฒนาท้องถิ่น)</small>	๕๐-๓๐-๐๑-๑๑๐๑-๐๐๑	ปลัดองค์การบริหารส่วนตำบล (นักบริหารงานท้องถิ่น)	กลาง	๕๐-๓๐-๐๑-๑๑๐๑-๐๐๑	ปลัดองค์การบริหารส่วนตำบล (นักบริหารงานท้องถิ่น)	กลาง	๕๕,๐๙๐	๗,๐๐๐	๗,๐๐๐	๘๑๗,๐๘๐	
๒	นางปาริชาติ สุขภรณ์ สำนักปลัด อบต.	ศศ.ม. (รัฐศาสตร์)	๕๐-๓๐-๐๑-๑๑๐๑-๐๐๒	รองปลัดองค์การบริหารส่วนตำบล (นักบริหารงานท้องถิ่น)	ต้น	๕๐-๓๐-๐๑-๑๑๐๑-๐๐๒	รองปลัดองค์การบริหารส่วนตำบล (นักบริหารงานท้องถิ่น)	ต้น	๓๔,๖๘๐	๓,๕๐๐	-	๔๕๘,๑๖๐	
๓	น.ส.ปาริชาติ กิตติศิลป์สาร <small>(สาขาสหวิทยาการเพื่อการพัฒนาท้องถิ่น)</small>	ร.ม.	๕๐-๓๐-๐๑-๒๑๐๑-๐๐๑	หัวหน้าสำนักปลัด อบต. (นักบริหารงานทั่วไป)	ต้น	๕๐-๓๐-๐๑-๒๑๐๑-๐๐๑	หัวหน้าสำนักปลัด อบต. (นักบริหารงานทั่วไป)	ต้น	๓๔,๑๑๐	๓,๕๐๐	-	๔๕๑,๓๒๐	
๔	น.ส.นฤวรรณ อุดมผล	ร.ป.ม.	๕๐-๓๐-๐๑-๒๑๐๑-๐๐๒	หัวหน้าฝ่ายบริหารทั่วไป (นักบริหารงานทั่วไป)	ต้น	๕๐-๓๐-๐๑-๒๑๐๑-๐๐๒	หัวหน้าฝ่ายบริหารทั่วไป (นักบริหารงานทั่วไป)	ต้น	๒๙,๖๘๐	๑,๕๐๐	-	๓๗๔,๑๖๐	
๕	ว่าง	-	๕๐-๓๐-๐๑-๒๑๐๑-๐๐๓	หัวหน้าฝ่ายนโยบายและแผน (นักบริหารงานทั่วไป)	ต้น	๕๐-๓๐-๐๑-๒๑๐๑-๐๐๓	หัวหน้าฝ่ายนโยบายและแผน (นักบริหารงานทั่วไป)	ต้น	๓๒,๘๐๐	๑,๕๐๐	-	๔๑๑,๖๐๐	ผู้รับตำแหน่งเดิม
๖	น.ส.ภรณ์รติชา ปานบุตร	ร.ป.บ.	๕๐-๓๐-๐๑-๓๑๐๒-๐๐๑	นักทรัพยากรบุคคล	ปก.	๕๐-๓๐-๐๑-๓๑๐๒-๐๐๑	นักทรัพยากรบุคคล	ปก.	๑๖,๖๐๐	-	-	๑๙๙,๒๐๐	
๗	น.ส.อังจิมา เจนตาบรรหาร	ร.ป. (รัฐศาสตร์)	๕๐-๓๐-๐๑-๓๑๐๓-๐๐๑	นักวิเคราะห์นโยบายและแผน	ปก.	๕๐-๓๐-๐๑-๓๑๐๓-๐๐๑	นักวิเคราะห์นโยบายและแผน	ปก.	๑๖,๖๐๐	-	-	๑๙๙,๒๐๐	
๘	น.ส.โรสลิน เนตรน้อย	ว.บ.	๕๐-๓๐-๐๑-๓๑๐๓-๐๐๑	นักพัฒนาชุมชน	ปก.	๕๐-๓๐-๐๑-๓๑๐๓-๐๐๑	นักพัฒนาชุมชน	ปก.	๑๖,๒๒๐	-	-	๑๙๔,๖๔๐	
๙	น.ส.กรรณิการ์ สิวาเสมอ	น.บ.	๕๐-๓๐-๐๑-๓๑๐๕-๐๐๑	นิติกร	ช.ก.	๕๐-๓๐-๐๑-๓๑๐๕-๐๐๑	นิติกร	ช.ก.	๒๙,๖๘๐	-	๔,๕๐๐	๔๑๐,๑๖๐	
๑๐	ว่าง	-	๕๐-๓๐-๐๑-๔๘๐๕-๐๐๑	เจ้าพนักงานป้องกันและบรรเทา สาธารณภัย	ปง./ชง.	๕๐-๓๐-๐๑-๔๘๐๕-๐๐๑	เจ้าพนักงานป้องกันและบรรเทา สาธารณภัย	ปง./ชง.	๒๔,๘๒๕	-	-	๒๙๗,๙๐๐	
๑๑	ว่าง	-	๕๐-๓๐-๐๑-๔๑๐๑-๐๐๑	เจ้าพนักงานธุรการ	ปง./ชง.	๕๐-๓๐-๐๑-๔๑๐๑-๐๐๑	เจ้าพนักงานธุรการ	ปง./ชง.	๒๔,๘๒๕	-	-	๒๙๗,๙๐๐	

ที่	ชื่อ - สกุล	คุณวุฒิการศึกษา	กรอบอัตรากำลังเดิม			กรอบอัตรากำลังใหม่			เงินเดือน			รวม ๑๒ เดือน	หมายเหตุ
			เลขที่ตำแหน่ง	ตำแหน่ง	ระดับ	เลขที่ตำแหน่ง	ตำแหน่ง	ระดับ	เงินเดือน	เงินประจำตำแหน่ง	เงินค่าตอบแทน		
๑๒	น.ส.สุชาดา บรรจบปี	บธ.บ. (บริหารธุรกิจ)	-	ผู้ช่วยเจ้าพนักงาน พัฒนาชุมชน	-	-	ผู้ช่วยเจ้าพนักงาน พัฒนาชุมชน	-	๑๑,๙๖๐	-	-	๑๔๓,๕๒๐	พจ.ภ
๑๓	นายทวี แววทับเทศ	อ.วท. (ก่อสร้าง)	-	ผู้ช่วยเจ้าพนักงานป้องกัน และบรรเทาสาธารณภัย	-	-	ผู้ช่วยเจ้าพนักงานป้องกัน และบรรเทาสาธารณภัย	-	๑๔,๙๐๐	-	-	๑๗๘,๘๐๐	พจ.ภ
๑๔	นายเกรียงไกร พรหมประสิทธิ์	ปวส. (ไฟฟ้ากำลัง)	-	ผู้ช่วยเจ้าพนักงานป้องกัน และบรรเทาสาธารณภัย	-	-	ผู้ช่วยเจ้าพนักงานป้องกัน และบรรเทาสาธารณภัย	-	๑๐,๙๖๐	-	-	๑๓๑,๕๒๐	พจ.ภ
๑๕	น.ส.สุดารัตน์ พวงสุวรรณ	รป.บ.	-	ผู้ช่วยเจ้าพนักงานธุรการ	-	-	ผู้ช่วยเจ้าพนักงานธุรการ	-	๙,๗๘๐	-	-	๑๑๗,๓๖๐	พจ.ภ
๑๖	นายสมพงษ์ วงศร	มัธยมศึกษาตอนปลาย	-	พนักงานขับรถยนต์	-	-	พนักงานขับรถยนต์	-	๑๒,๗๒๐	-	-	๑๕๒,๖๔๐	พจ.ภ
๑๗	นายเพชร จันทร	มัธยมศึกษาตอนปลาย	-	คนสวน	-	-	คนสวน	-	๙,๔๐๐	-	-	๑๑๒,๘๐๐	พจ.ภ
๑๘	ว่าง	-	-	-	-	-	พนักงานขับเครื่องจักรกลขนาดเบา	-	๙,๐๐๐	-	-	๑๐๘,๐๐๐	กำหนดเพิ่ม
๑๙	นางสิมาลัย วงคน	ประถมศึกษา	-	นักการภารโรง	-	-	นักการภารโรง	-	๙,๐๐๐	-	-	๑๐๘,๐๐๐	พจ.ทป
๒๐	ว่าง	-	-	คณงานทั่วไป	-	-	คณงานทั่วไป	-	๙,๐๐๐	-	-	๑๐๘,๐๐๐	พจ.ทป
๒๑	น.ส.ดรุณี อุ่นภักดิ์	รป.บ.	-	คณงานทั่วไป	-	-	คณงานทั่วไป	-	๙,๐๐๐	-	-	๑๐๘,๐๐๐	พจ.ทป
๒๒	นายโสฬส เจริญลาภทวี	น.บ.	-	คณงานทั่วไป	-	-	คณงานทั่วไป	-	๙,๐๐๐	-	-	๑๐๘,๐๐๐	พจ.ทป
๒๓	น.ส.นภัสวรรณ บรรจบปี	น.บ.	-	คณงานทั่วไป	-	-	คณงานทั่วไป	-	๙,๐๐๐	-	-	๑๐๘,๐๐๐	พจ.ทป
	กองคลัง						กองคลัง						
๒๔	นางวนิดา ผจญกล้า	บธ.ม. (การบริหารธุรกิจ)	๕๐-๓-๐๔-๒๑๐๒-๐๐๑	ผู้อำนวยการกองคลัง (นักบริหารงานการคลัง)	ต้น	๕๐-๓-๐๔-๒๑๐๒-๐๐๑	ผู้อำนวยการกองคลัง (นักบริหารงานการคลัง)	ต้น	๓๔,๖๘๐	๓,๕๐๐	-	๔๕๘,๑๖๐	
๒๕	นางประภาศรี จิตต์อำนวยศักดิ์	บธ.บ. (การบริหารธุรกิจ)	๕๐-๓-๐๔-๒๑๐๒-๐๐๒	หัวหน้าฝ่ายการเงินและบัญชี (นักบริหารงานการคลัง)	ต้น	๕๐-๓-๐๔-๒๑๐๒-๐๐๒	หัวหน้าฝ่ายการเงินและบัญชี (นักบริหารงานการคลัง)	ต้น	๒๙,๖๘๐	๑,๕๐๐	-	๓๗๔,๑๖๐	
๒๖	ว่าง	-	๕๐-๓-๐๔-๔๒๐๓-๐๐๑	เจ้าพนักงานพัสดุ	ปง./ชง.	๕๐-๓-๐๔-๔๒๐๓-๐๐๑	เจ้าพนักงานพัสดุ	ปง./ชง.	๒๔,๘๒๕	-	-	๒๙๗,๙๐๐	ให้คณะกรรมการแต่งตั้ง
๒๗	ว่าง	-	-	-	-	๕๐-๓-๐๔-๓๒๐๑-๐๐๑	นักวิชาการเงินและบัญชี	ปท./ชท	๒๙,๖๑๐	-	-	๓๕๕,๓๒๐	กำหนดเพิ่ม

ที่	ชื่อ - สกุล	คุณวุฒิการศึกษา	กรอบอัตราเก่าเดิม			กรอบอัตรากำลังใหม่			เงินเดือน			รวม ๑๒ เดือน	หมายเหตุ
			เลขที่ตำแหน่ง	ตำแหน่ง	ระดับ	เลขที่ตำแหน่ง	ตำแหน่ง	ระดับ	เงินเดือน	เงินประจำตำแหน่ง	เงินค่าตอบแทน		
๒๘	นางนภญา ไทยपाल	ศศ.บ. (การจัดการทั่วไป)	-	นักวิชาการจัดเก็บรายได้	-	-	นักวิชาการจัดเก็บรายได้	-	๒๑,๕๐๐	-	-	๒๕๘,๐๐๐	
๒๙	น.ส.นารีรัตน์ นวลนาง	ศศ.บ. (บริหารธุรกิจ)	-	ผู้ช่วยนักวิชาการจัดเก็บรายได้	-	-	ผู้ช่วยนักวิชาการจัดเก็บรายได้	-	๑๗,๕๖๐	-	-	๒๑๐,๗๒๐	พจ.ภ
๓๐	นายสมเกียรติ เต็มอารมณ์	บธ.บ. (การจัดการทั่วไป)	-	ผู้ช่วยเจ้าพนักงานจัดเก็บรายได้	-	-	ผู้ช่วยเจ้าพนักงานจัดเก็บรายได้	-	๑๒,๒๒๐	-	-	๑๔๖,๖๔๐	พจ.ภ
๓๑	น.ส.สุภาพร ผิวทองคำ	บธ.บ. (การจัดการ)	-	ผู้ช่วยเจ้าพนักงานพัสดุ	-	-	ผู้ช่วยเจ้าพนักงานพัสดุ	-	๑๑,๕๐๐	-	-	๑๓๘,๐๐๐	พจ.ภ
๓๒	นายสุเมธ พวงสุวรรณ	ปวส. (การบัญชี)	-	ผู้ช่วยเจ้าพนักงานการเงินและบัญชี	-	-	ผู้ช่วยเจ้าพนักงานการเงินและบัญชี	-	๑๐,๙๖๐	-	-	๑๓๑,๕๒๐	พจ.ภ
๓๓	นางสาวศิริพร ชมภูพันธ์	ค.บ. (ภาษาไทย)	-	ผู้ช่วยเจ้าพนักงานธุรการ	-	-	ผู้ช่วยเจ้าพนักงานธุรการ	-	๑๑,๕๐๐	-	-	๑๓๘,๐๐๐	พจ.ภ
๓๔	นายอภิวัฒน์ พลอยงาม	มัธยมศึกษาตอนปลาย	-	พนักงานจตมาตรวัดน้ำ	-	-	พนักงานจตมาตรวัดน้ำ	-	๑๒,๒๒๐	-	-	๑๔๖,๖๔๐	พจ.ภ
๓๕	นายฉัตรชัย ช่อมฤกษ์	ค.บ. (คอมพิวเตอร์)	-	พนักงานจตมาตรวัดน้ำ	-	-	พนักงานจตมาตรวัดน้ำ	-	๙,๐๐๐	-	-	๑๐๘,๐๐๐	พจ.ทป
๓๖	นายธีรวัฒน์ พลจันทร์	บธ.บ. (คอมพิวเตอร์ธุรกิจ)	-	คนงานทั่วไป	-	-	คนงานทั่วไป	-	๙,๐๐๐	-	-	๑๐๘,๐๐๐	พจ.ทป.
	กองช่าง						กองช่าง						
๓๗	ว่าง	-	๕๐-๓-๐๕-๒๑๐๓-๐๐๑	ผู้อำนวยการกองช่าง	ต้น	๕๐-๓-๐๕-๒๑๐๓-๐๐๑	ผู้อำนวยการกองช่าง	ต้น	๓๒,๘๐๐	๓,๕๐๐		๔๓๕,๖๐๐	อยู่ระหว่างดำเนินการขอ ค.บ.บ.
๓๘	นายประวิตร ไกลวิจิตร	วท.บ. (เทคโนโลยีอุตสาหกรรมก่อสร้าง)	๕๐-๓-๐๕-๒๑๐๓-๐๐๒	หัวหน้าฝ่ายก่อสร้าง	ต้น	๕๐-๓-๐๕-๒๑๐๓-๐๐๒	หัวหน้าฝ่ายก่อสร้าง	ต้น	๓๓,๕๖๐	๑,๕๐๐		๔๒๐,๗๒๐	
๓๙	ว่าง	-	๕๐-๓-๐๕-๔๑๐๑-๐๐๑	เจ้าพนักงานธุรการ	ปง.	๕๐-๓-๐๕-๔๑๐๑-๐๐๑	เจ้าพนักงานธุรการ	ปง.	๒๔,๘๒๕	-	-	๒๙๗,๙๐๐	ได้ ผลประเมินการขอเลื่อนขั้น
๔๐	นายเอนก อาชนะเวช	ปวส.การโยธา	๕๐-๓-๐๕-๔๗๐๑-๐๐๑	นายช่างโยธา	ปง.	๕๐-๓-๐๕-๔๗๐๑-๐๐๑	นายช่างโยธา	ปง.	๑๒,๙๗๐			๑๕๕,๖๔๐	
๔๑	ว่าง	-	๕๐-๓-๐๕-๔๗๐๑-๐๐๒	นายช่างโยธา	ปง./ชง.	๕๐-๓-๐๕-๔๗๐๑-๐๐๒	นายช่างโยธา	ปง./ชง.	๒๔,๘๒๕	-	-	๒๙๗,๙๐๐	
๔๒	นายนพพล เกตุโอรน	วท.บ. (เทคโนโลยีไฟฟ้า)	-	ผู้ช่วยเจ้าพนักงานประปา	-	-	ผู้ช่วยเจ้าพนักงานประปา	-	๑๑,๕๐๐			๑๓๘,๐๐๐	พจ.ภ

ที่	ชื่อ - สกุล	คุณวุฒิการศึกษา	กรอบอัตรากำลังเดิม			กรอบอัตรากำลังใหม่			เงินเดือน			รวม ๑๒ เดือน	หมายเหตุ
			เลขที่ตำแหน่ง	ตำแหน่ง	ระดับ	เลขที่ตำแหน่ง	ตำแหน่ง	ระดับ	เงินเดือน	เงินประจำตำแหน่ง	เงิน ค่าตอบแทน		
	กองช่าง						กองช่าง						
๔๑	นายพิเชษฐ์ สวีเตียม	วท.บ.(เทคโนโลยีโยธา)	-	ผู้ช่วยนายช่างโยธา	-	-	ผู้ช่วยนายช่างโยธา	-	๑๑,๕๐๐	-	-	๑๓๘,๐๐๐	พจ.ภ
๔๔	นายอนันต์ จันทร	ปวส. (ไฟฟ้ากำลัง)	-	ผู้ช่วยนายช่างไฟฟ้า	-	-	ผู้ช่วยนายช่างไฟฟ้า	-	๑๐,๘๖๐	-	-	๑๓๐,๓๒๐	พจ.ภ
๔๕	นายวุฒิชัย สามคุ้มพิมพ์	ศศ.บ. (รัฐประศาสนศาสตร์)	-	ผู้ช่วยเจ้าพนักงานธุรการ	-	-	ผู้ช่วยเจ้าพนักงานธุรการ	-	๑๑,๐๒๐	-	-	๑๓๒,๒๔๐	พจ.ภ
๔๖	ว่าง	-	-	ผู้ช่วยนายช่างเขียนแบบ	-	-	ผู้ช่วยนายช่างเขียนแบบ	-	๑๑,๕๐๐	-	-	๑๓๘,๐๐๐	พจ.ภ
๔๗	นายพีรพล บรรจบปี	วท.บ.(วิทยาศาสตร์)	-	คนงานทั่วไป	-	-	คนงานทั่วไป	-	๙,๐๐๐	-	-	๑๐๘,๐๐๐	พจ.ทป
๔๘	นายณรงค์ชัย วิเศษรจนา	ปวส. (ไฟฟ้ากำลัง)	-	คนงานทั่วไป	-	-	คนงานทั่วไป	-	๙,๐๐๐	-	-	๑๐๘,๐๐๐	พจ.ทป
๔๙	น.ส.หัตตดาว สุขเสงี่ยม	ปวส.การบัญชี	-	คนงานทั่วไป	-	-	คนงานทั่วไป	-	๙,๐๐๐	-	-	๑๐๘,๐๐๐	พจ.ทป
๕๐	ว่าง	-	-	คนงานทั่วไป	-	-	คนงานทั่วไป	-	๙,๐๐๐	-	-	๑๐๘,๐๐๐	พจ.ทป
	กองการศึกษา						กองการศึกษา						
๕๑	ว่าง	-	๕๐-๓-๐๘-๒๑๐๗-๐๐๑	ผู้อำนวยการกองการศึกษา (นักบริหารงานการศึกษา)	ต้น	๕๐-๓-๐๘-๒๑๐๗-๐๐๑	ผู้อำนวยการกองการศึกษา (นักบริหารงานการศึกษา)	ต้น	๓๒,๘๐๐	๓,๕๐๐	(ค่ากลางเงินเดือน)	๔๓๕,๖๐๐	ผู้ช่วยเจ้าพนักงานฯ ๓.๓๓
๕๒	น.ส.ลดาวัลย์ ศิริเอก	ศึกษาศาสตรมหาบัณฑิต	๕๐-๓-๐๘-๒๑๐๗-๐๐๒	หัวหน้าฝ่ายบริหารการศึกษา (นักบริหารงานการศึกษา)	ต้น	๕๐-๓-๐๘-๒๑๐๗-๐๐๒	หัวหน้าฝ่ายบริหารการศึกษา (นักบริหารงานการศึกษา)	ต้น	๓๑,๓๔๐	๑,๕๐๐	-	๓๙๔,๐๘๐	
๕๓	น.ส.พัฒนภัทร์ เกิดผล	ค.บ. (ประถมศึกษา)	๕๐-๓-๐๘-๓๘๐๓-๐๐๑	นักวิชาการศึกษา	ชก.	๕๐-๓-๐๘-๓๘๐๓-๐๐๑	นักวิชาการศึกษา	ชก.	๒๘,๕๖๐	-	-	๓๔๒,๗๒๐	
๕๔	น.ส.หทัย ลีภิมชุย (๕ ปี)	ค.บ. (การศึกษาปฐมวัย) (๕ ปี)	๕๐-๓-๐๘-๖๖๐๐-๐๑๘	ครู	คศ.๑	๕๐-๓-๐๘-๖๖๐๐-๐๑๘	ครู	คศ.๑	๒๔,๘๖๐	-	-	๒๙๘,๓๒๐	
๕๕	นางมีณา เปลียนจิตต์ (๕ ปี)	คช.บ. (การศึกษาปฐมวัย) (๕ ปี)	๕๐-๓-๐๘-๖๖๐๐-๐๑๖	ครู	คศ.๑	๕๐-๓-๐๘-๖๖๐๐-๐๑๖	ครู	คศ.๑	๒๔,๔๑๐	-	-	๒๙๒,๙๒๐	
๕๖	นางกาญจนา ภู่อทอง (๕ ปี)	คช.บ. (การศึกษาปฐมวัย) (๕ ปี)	๕๐-๓-๐๘-๖๖๐๐-๐๑๗	ครู	คศ.๑	๕๐-๓-๐๘-๖๖๐๐-๐๑๗	ครู	คศ.๑	๒๑,๐๒๐	-	-	๒๕๒,๒๔๐	

ที่	ชื่อ - สกุล	คุณวุฒิการศึกษา	กรอบอัตรากำลังเดิม			กรอบอัตรากำลังใหม่			เงินเดือน			รวม ๑๒ เดือน	หมายเหตุ
			เลขที่ตำแหน่ง	ตำแหน่ง	ระดับ	เลขที่ตำแหน่ง	ตำแหน่ง	ระดับ	เงินเดือน	เงินประจำตำแหน่ง	เงินค่าตอบแทน		
	กองการศึกษา						กองการศึกษา						
๕๗	นางเพ็ญยุพา พวงทอง	ค.บ. (การศึกษาปฐมวัย)	-	ผู้ช่วยหัวหน้าศูนย์พัฒนาเด็กเล็ก	-	-	ผู้ช่วยหัวหน้าศูนย์พัฒนาเด็กเล็ก	-	๑๕,๐๐๐	-	-	๑๘๐,๐๐๐	พจ.ภ
๕๘	ว่าง	-	-	ผู้ช่วยครูผู้ดูแลเด็ก	-	-	ผู้ช่วยครูผู้ดูแลเด็ก	-	๑๒,๒๒๐	-	-	๑๔๖,๖๔๐	พจ.ภ
๕๙	น.ส.วรินทร์ เวชเพิ่ม	บธ.บ.(คอมพิวเตอร์ธุรกิจ)	-	ผู้ช่วยเจ้าพนักงานธุรการ	-	-	ผู้ช่วยเจ้าพนักงานธุรการ	-	๑๒,๘๘๐	-	-	๑๕๔,๕๖๐	พจ.ภ
๖๐	น.ส.วรรณภา กลั่นแดง	ค.บ. (การศึกษาปฐมวัย)	-	ผู้ดูแลเด็ก (ทักษะ)	-	-	ผู้ดูแลเด็ก (ทักษะ)	-	๑๐,๕๙๐	-	-	๑๒๗,๐๘๐	พจ.ภ
๖๑	น.ส.กฤติกา ศรีทธาผล	ค.บ. (การศึกษาปฐมวัย)	-	ผู้ดูแลเด็ก (ทักษะ)	-	-	ผู้ดูแลเด็ก (ทักษะ)	-	๑๐,๔๙๐	-	-	๑๒๕,๘๘๐	พจ.ภ
๖๒	นางนภัทร สีลาเลิศ	ค.บ. (วิทยาศาสตร์ทั่วไป)	-	ผู้ดูแลเด็ก (ทักษะ)	-	-	ผู้ดูแลเด็ก (ทักษะ)	-	๑๐,๔๙๐	-	-	๑๒๕,๘๘๐	พจ.ภ
๖๓	น.ส.ลลิตา กาบไกรแก้ว	ค.บ. (การศึกษาปฐมวัย)	-	ผู้ดูแลเด็ก	-	-	ผู้ดูแลเด็ก	-	๙,๐๐๐	-	-	๑๐๘,๐๐๐	พจ.ทป
๖๔	น.ส.เสาวลักษณ์ ทองอ่อน	ค.บ. (การประถมศึกษา)	-	ผู้ดูแลเด็ก	-	-	ผู้ดูแลเด็ก	-	๙,๐๐๐	-	-	๑๐๘,๐๐๐	พจ.ทป
๖๕	น.ส.ชิตชนก แดงสาคร	ค.บ. (การศึกษาปฐมวัย)	-	ผู้ดูแลเด็ก	-	-	ผู้ดูแลเด็ก	-	๙,๐๐๐	-	-	๑๐๘,๐๐๐	พจ.ทป
๖๖	น.ส.จิราภรณ์ หงษ์ทอง	มัธยมศึกษาปีที่ ๖	-	ผู้ดูแลเด็ก	-	-	ผู้ดูแลเด็ก	-	๙,๐๐๐	-	-	๑๐๘,๐๐๐	พจ.ทป
๖๗	ว่าง	-	-	ผู้ดูแลเด็ก	-	-	ผู้ดูแลเด็ก	-	๙,๐๐๐	-	-	๑๐๘,๐๐๐	พจ.ทป

๑๒. แนวทางการพัฒนาพนักงานส่วนตำบล

องค์การบริหารส่วนตำบลปากช่อง กำหนดแนวทางการพัฒนาข้าราชการหรือพนักงานส่วนท้องถิ่น ลูกจ้าง และพนักงานจ้างทุกตำแหน่ง ได้มีโอกาสได้รับการพัฒนาเพื่อเพิ่มพูนความรู้ ทักษะทัศนคติที่ดี มีคุณธรรมและจริยธรรม อันจะทำให้การปฏิบัติหน้าที่ของข้าราชการหรือพนักงานส่วนท้องถิ่นและลูกจ้าง เป็นไปอย่างมีประสิทธิภาพ ประสิทธิผล โดยจัดทำแผนพัฒนาข้าราชการหรือพนักงานส่วนท้องถิ่นตามที่ กฎหมายกำหนด โดยมีระยะเวลา ๓ ปี ตามรอบของแผนอัตรากำลัง ๓ ปี การพัฒนานอกจากจะพัฒนาด้าน ความรู้ทั่วไปในการปฏิบัติงาน ด้านความรู้และทักษะเฉพาะของงานในแต่ละตำแหน่ง ด้านการบริหาร ด้าน คุณสมบัติส่วนตัว และด้านคุณธรรมและจริยธรรมแล้ว องค์การปกครองส่วนท้องถิ่นต้องตระหนักถึงการพัฒนา ตามนโยบายแห่งรัฐ คือ การพัฒนาไปสู่ Thailand ๔.๐ ดังนั้นองค์การปกครองส่วนท้องถิ่นจึงจำเป็นต้องพัฒนา ระบบราชการส่วนท้องถิ่นไปสู่ยุค ๔.๐ เช่นกัน โดยกำหนดแนวทางการพัฒนาบุคลากรเพื่อเสริมสร้างการทำงานโดยยึดหลักธรรมาภิบาล เพื่อประโยชน์สุขของประชาชนเป็นหลัก กล่าวคือ

๑. เป็นองค์กรที่เปิดกว้างและเชื่อมโยงกัน ต้องมีความเปิดเผยโปร่งใส ในการทำงานโดย บุคคลภายนอกสามารถเข้าถึงข้อมูลข่าวสารของทางราชการหรือมีการแบ่งปันข้อมูลซึ่งกัน และกันและสามารถ เข้ามาตรวจสอบการทำงานได้ตลอดจนเปิดกว้างให้กลไกหรือภาคส่วนอื่นๆ เช่น ภาคเอกชน ภาคประชาสังคม ได้เข้ามามีส่วนร่วมและโอนถ่ายภารกิจที่ภาครัฐไม่ควรดำเนินการเองออกไปให้แก่ภาคส่วนอื่นๆ เป็น ผู้รับผิดชอบดำเนินการแทน โดยการจัดระเบียบความสัมพันธ์ในเชิงโครงสร้างให้สอดคล้องกับการทำงานในแนว ระนาบในลักษณะของเครือข่ายมากกว่าตามสายการบังคับบัญชาในแนวตั้ง ขณะเดียวกันก็ยังคงเชื่อมโยงการ ทำงานภายในภาครัฐด้วยกันเองให้มีเอกภาพและสอดคล้องประสานกัน ไม่ว่าจะเป็นราชการบริหารส่วนกลางส่วน ภูมิภาคและส่วนท้องถิ่นด้วยตนเอง

๒. ยึดประชาชนเป็นศูนย์กลาง ต้องทำงานในเชิงรุกและมองไปข้างหน้า โดยตั้งคำถามกับ ตนเองเสมอว่า ประชาชนจะได้อะไร มุ่งเน้นแก้ไข ปัญหาความต้องการและตอบสนองความต้องการของ ประชาชน โดยไม่ต้องรอให้ประชาชนเข้ามาติดต่อขอรับบริการหรือร้องขอความช่วยเหลือจากองค์การปกครอง ส่วนท้องถิ่นได้ตลอดเวลาตามความต้องการของตนและผ่านการติดต่อได้หลายช่องทางผสมผสานกัน ไม่ว่าจะเป็น ติดต่อมาด้วยตนเอง อินเทอร์เน็ต เว็บไซต์ โซเชียลมีเดีย หรือแอปพลิเคชันทางโทรศัพท์มือถือ เป็นต้น

๓. องค์กรที่มีขีดสมรรถนะสูงและทันสมัย ต้องทำงานอย่างเตรียมการไว้ล่วงหน้ามีการ วิเคราะห์ความเสี่ยง สร้างนวัตกรรมหรือความคิดริเริ่มและประยุกต์องค์ความรู้ ในแบบสหสาขาวิชาเข้ามาใช้ใ นการตอบโต้กับโลกแห่งการเปลี่ยนแปลงอย่างฉับพลัน เพื่อสร้างคุณค่ามีความยืดหยุ่น และความสามารถในการ ตอบสนองกับสถานการณ์ต่างๆ ได้อย่างทันเวลาตลอดจนเป็นองค์กรที่มีขีดสมรรถนะสูง และปรับตัวเข้าสู่ สภาพความเป็นสำนักงานสมัยใหม่ รวมทั้งทำให้บุคลากรมีความผูกพันต่อการปฏิบัติราชการและปฏิบัติหน้าที่ ได้อย่างเหมาะสมกับบทบาทของตน

(รายละเอียดตามภาคผนวก ๑)

๑๓. ประกาศคุณธรรมจริยธรรมของพนักงานส่วนตำบล ลูกจ้างและพนักงานจ้าง

ข้าราชการองค์การบริหารส่วนตำบลปากช่อง ลูกจ้างประจำ และพนักงานจ้าง มีหน้าที่ดำเนินการให้เป็นไปตามกฎหมาย เพื่อรักษาประโยชน์ส่วนรวมและประเทศชาติ อำนวยความสะดวกและให้บริการแก่ประชาชนตามหลักธรรมาภิบาล โดยจะต้องยึดมั่นในค่านิยมหลักของมาตรฐานจริยธรรม ดังนี้

- ๑) การยึดมั่นในระบอบประชาธิปไตยอันมีพระมหากษัตริย์ทรงเป็นประมุข
 - ๒) การยึดมั่นในคุณธรรมและจริยธรรม
 - ๓) การมีจิตสำนึกที่ดี ซื่อสัตย์ และรับผิดชอบ
 - ๔) การยึดถือประโยชน์ของประเทศชาติเหนือกว่าประโยชน์ส่วนตน และไม่มีผลประโยชน์ทับซ้อน
 - ๕) การยืนหยัดทำในสิ่งที่ถูกต้อง เป็นธรรม และถูกกฎหมาย
 - ๖) การให้บริการแก่ประชาชนด้วยความรวดเร็ว มีอัธยาศัย และไม่เลือกปฏิบัติ
 - ๗) การให้ข้อมูลข่าวสารแก่ประชาชนอย่างครบถ้วน ถูกต้อง และไม่บิดเบือนข้อเท็จจริง
 - ๘) การมุ่งผลสัมฤทธิ์ของงาน รักษามาตรฐาน มีคุณภาพ โปร่งใส และตรวจสอบได้
 - ๙) การยึดมั่นในหลักจรรยาวิชาชีพขององค์กร
- ทั้งนี้ การฝ่าฝืนหรือไม่ปฏิบัติตามมาตรฐานทางจริยธรรม ให้ถือว่าเป็นการกระทำผิดทางวินัย

(รายละเอียดตามภาคผนวก ๒)